



**Precious Woods**

# **35. ordentliche Generalversammlung**

**21. Mai 2026**



# Traktanden

## 1. Begrüssung, Traktandenliste, Hinweise zur Generalversammlung

2. Berichterstattung über die Geschäftsgang 2025 und Ausblick
3. Jahresbericht, Konzernrechnung, Jahresrechnung und Revisionsbericht 2025
4. Konsultativabstimmung über den Entschädigungsbericht
5. Entlastung der Mitglieder des Verwaltungsrates und der Geschäftsleitung
6. Verwendung des Bilanzverlusts der PW Holding
7. Wahl des Verwaltungsrates
8. Wahl der Revisionsstelle



# Formelle Feststellungen

- 1. Einberufung der Generalversammlung**
- 2. Bekanntgabe des Geschäftsberichtes**
- 3. Feststellung der ordnungsgemässen Einberufung der GV**
- 4. Bekanntgabe der Traktanden und der Anträge des VR**
- 5. Protokollführung und Stimmzähler**
- 6. Vertreter der Revisionsstelle**
- 7. Unabhängiger Stimmrechtsvertreter**
8. Abstimmungen und Wahlen
9. Organisatorischer Hinweis
10. Präsenzmeldung
11. Feststellung der Beschlussfähigkeit



# Traktanden

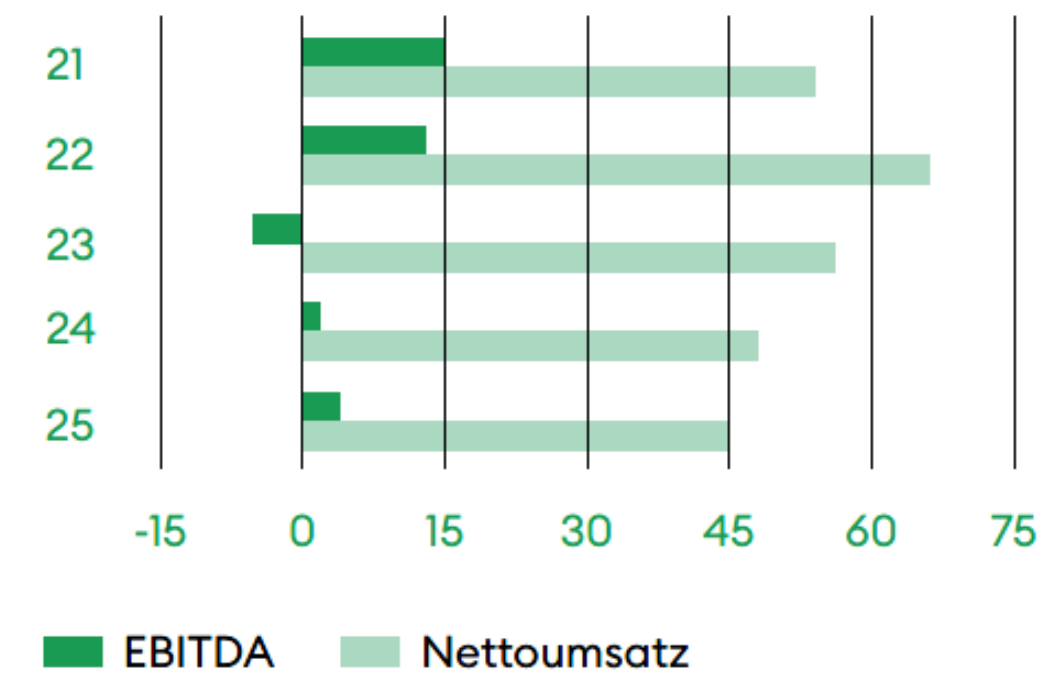
1. Begrüssung, Traktandenliste, Hinweise zur Generalversammlung
- 2. Berichterstattung über die Geschäftsgang 2025 und Ausblick**
3. Jahresbericht, Konzernrechnung, Jahresrechnung und Revisionsbericht 2025
4. Konsultativabstimmung über den Entschädigungsbericht
5. Entlastung der Mitglieder des Verwaltungsrates und der Geschäftsleitung
6. Verwendung des Bilanzverlusts der PW Holding
7. Wahl des Verwaltungsrates
8. Wahl der Revisionsstelle

# Umsatz und EBITDA

- Volumenkürzungen
- Kosteneinsparungen
- Geopolitische Lage
- Lage in Gabun

## EBITDA und Nettoumsatz

Millionen EUR



Text

# Stellenwert der nachhaltigen Forstwirtschaft

- Wandel vom reinen Schutz zum Management
- Stärkere Einbindung lokaler Gemeinschaften
- Zertifizierung als Marktinstrument
- Internationale Aufmerksamkeit
- Kampf gegen illegale Abholzung
- Herausforderungen bleiben



Text

# Rückblick COP30 und Ausblick COP31

- Regenwaldfonds
- Anpassung an den Klimawandel
- Ausstieg aus fossilen Energien
- Minimalkompromiss
- Zukünftige Perspektiven



Text

# Finanzierung und Wachstum

## Working Capital

- Volumensteigerungen
- Trading Aktivitäten
- Kompensation MWSt

## Wachstumsfinanzierung

- Neue Einnahmequellen
- Wertschöpfungstiefe
- Rationalisierungen



Emissionsprospekt vom \_\_\_\_\_

## Rückblick 2025 Schwerpunkte

- Betriebsergebnis vor Abschreibungen verdoppelt und ausgeglichenes Betriebsergebnis
- Reduktion der Produktionskosten
- Sicherstellen der Verkäufe in einem anspruchsvollen Marktumfeld
- Projekte zur Erhöhung der Wertschöpfung und Reduktion des Energiebedarfes
- Nachfolgeregelung als strategischer Erfolgsfaktor

## Markt- und Auftragslage

- Marktlage auf tiefem Niveau
- US-Zölle beeinflussen die Marktlage im asiatischen Raum und verursachen Unsicherheiten bei US-Kunden
- Rundholzmarkt in Gabun mit tiefer Nachfrage
- Verkäufe der Produktion stets sichergestellt
- Produktionssteigerungen realisiert

# Compagnie Equatoriale des Bois

- Herausforderndes Produktionsumfeld
  - Produktion konnte trotzdem erhöht werden
- Start in die zweite Rotation
  - Abnehmende Qualität
  - Konzessionserneuerung
- Rundholzmarkt mit schwacher Nachfrage
- Optimierung des Transportes
  - Teilverlagerung von der Bahn auf die Strasse.
- Regulatorische Herausforderungen
  - Export von Padouk
  - MwSt. Rückerstattungen

In m <sup>3</sup>	2025	2024	Veränderung %
Erntevolumen	197 000	197 800	0 %
Produktion Schnittholz	34 856	28 861	+21 %
Verkauf Schnittholz	30 320	31 740	-4 %
Verkauf Rundholz	103 543	119 034	-13 %
Anzahl Mitarbeitende	577	578	0%

## Compagnie de Placage de la Lowe

- Herausforderungen und Fortschritte
  - Das neu eingesetzte Management konnte das Produktionsniveau verbessern
  - Stark getroffen von der Mehrwertsteuersituation
  - Sinkenden Rundholzqualitäten beeinflussen Endprodukt
- Herausfordernde Marktsituation für die Arbor-Gruppe in Europa

## PW Trading

- Komplementäres Geschäftsfeld mit guter Profitabilität
- US-Zölle beinträchtigen den asiatischen Markt

# Mil Madeiras Preciosas

- Operative Tätigkeit auf gutem Niveau
  - Optimierte Kostenstruktur
- Biomasseverkauf wirkt sich positiv aus
- Einfluss von US- Zölle
  - Obwohl unsere Produkte noch ausgenommen sind, waren US-Kunden zurückhalten
- Neues Management

In m <sup>3</sup>	2025	2024	Veränderung %
Erntevolumen	102 292	117 210	-13 %
Produktion Schnittholz	24 762	22 809	+9 %
Verkauf Schnittholz	25 913	23 183	+12 %
Verkauf Biomasse	74 898	55 656	+35 %
Anzahl Mitarbeitende	483	415	+16%

# Mil Energia Renovável

- Netzanschluss wiederhergestellt
  - Nur für einen Teil der Energie
  - Neue Leitung in Planung
- Herausfordernder Energiemarkt
  - Biomasseverkauf ist rentabler
  - Projekte zur alternativen Verwendung der Biomasse schreiten voran

In m <sup>3</sup>	2025	2024	Veränderung %
Stromverkauf MWh	2 798	7 512	-63 %
Anzahl Mitarbeitende	19	20	-5 %

## Pflanzprojekte



### Brasilien:

- Erstes Pflanzprojekt im Q2/2025 gestartet
- Mittelfristig Potential für weitere Projekte im Amazonasgebiet



### Gabun:

- Laufende Projekte erfolgreich. Abschluss Ende 2025 und Anfang 2028
- 2025 aufgrund der Wirtschaftslage keine Neuprojekte
- Aussichten auf Neuprojekte 2026 intakt

## Kohlenstoffprojekte



### Brasilien:

- Audit des VERRA-Projektes im Q3 2026 geplant
- Erste Kredite werden im Q1/2027 erwartet



### Gabun:

- Ausarbeitung der rechtlichen Grundlagen ohne Fortschritte im Jahr 2025.

## Berichterstattung

# Projekte und Entwicklungsrichtungen

- Holzkohleprojekt Gabun
  - Testofen im Bau
- Solarenergie Gabun
  - Projektstart im Jahr 2026
- Lokaler Markt Brasilien
  - Eröffnung eines Verkaufslokals in Manaus
- Verkaufsstruktur Europa
  - Dynamisierung des Verkaufs in den BENELUX-Staaten



Precious Woods

# Finanzbericht

Geschäftsjahr 2025

## Schwerpunkte 2025

- Steigerung EBITDA (+101 % YoY)
- Cash Management (OCF + € 1.7m YoY)
- Vereinfachung der Konzernstruktur

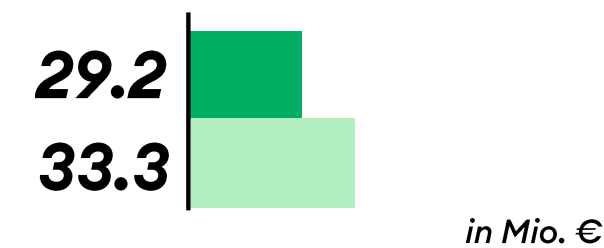
# Umsatzentwicklung nach Segmenten

## Nettoumsatz

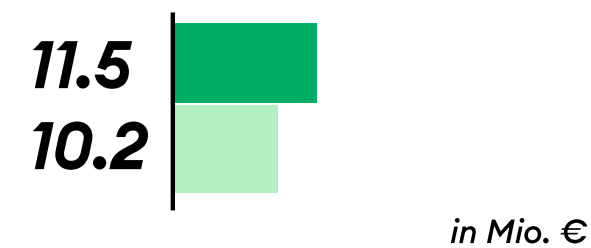


- Export: Absatzmengen und Preise stabil
- Schwacher Rundholzmarkt
- Hohe Transportkosten

## PW Gabon



## PW Amazon



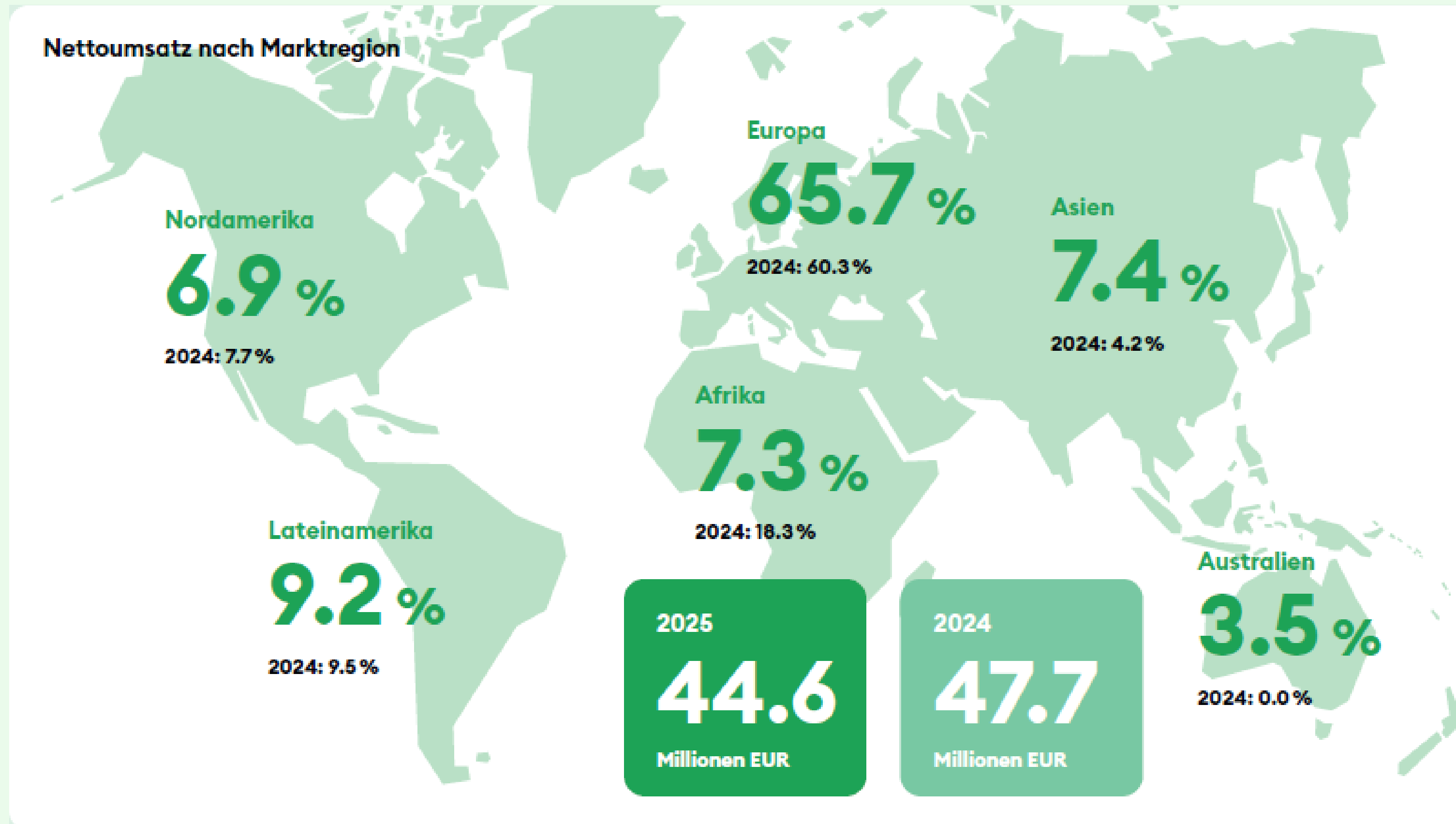
## PW Trading



## PW Carbon & Energy



# Umsatzentwicklung nach Märkten



# Konsolidierte Erfolgsrechnung

in Tausend EUR	2025		2024	
<b>Nettoumsatz</b>	<b>44 628</b>	100.0%	<b>47 746</b>	100.0%
Produktionskosten	<b>-19 567</b>	-43.8%	<b>-23 595</b>	-49.4%
<b>Betrieblicher Beitrag</b>	<b>25 062</b>	56.2%	<b>24 151</b>	50.6%
Personalkosten	<b>-17 440</b>	-39.1%	<b>-16 862</b>	-35.3%
Übrige Kosten	<b>-2 916</b>	-6.5%	<b>-3 450</b>	-7.2%
Anteil an assoziierten Unternehmen	<b>-498</b>	-1.1%	<b>-1 749</b>	-3.7%
<b>EBITDA</b>	<b>4 207</b>	9.4%	<b>2 090</b>	4.4%
Abschreibungen und Amortisationen	<b>-4 239</b>	-9.5%	<b>-5 933</b>	-12.4%
<b>EBIT</b>	<b>-32</b>	-0.1%	<b>-3 843</b>	-8.0%
Finanzergebnis	<b>-5 303</b>	-11.9%	<b>86</b>	0.2%
Steuern	<b>-2 270</b>	-5.1%	<b>-1 115</b>	-2.3%
<b>Nettoergebnis</b>	<b>-7 605</b>	-17.0%	<b>-4 873</b>	-10.2%

# Sondereffekt im Finanzresultat und Nettoergebnis

- Die IFRS-Rechnungslegung unterscheidet zwischen zwei Formen der Ergebnisrechnung
- Währungsumrechnungsdifferenzen werden während der Lebensdauer einer Gesellschaft erfolgsneutral in der Gesamtergebnisrechnung erfasst
- Im Zuge Entkonsolidierung müssen die kumulierten Währungsumrechnungsdifferenzen einmalig in die Erfolgsrechnung umgegliedert werden («Recycling»).
- Aus der Entkonsolidierung resultierte ein Effekt von rund EUR 3.8 Millionen.
- Es handelt sich um eine buchhalterische Umgliederung mit neutraler Auswirkung auf Eigenkapital und Liquidität der Gruppe.

## Konsolidierte Gewinn- und Verlustrechnung

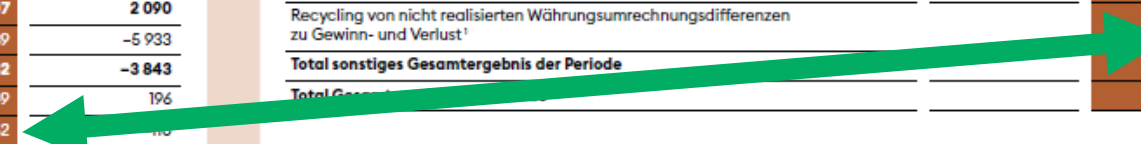
In Tausend EUR	Anmerkungen	2025	2024
Verkauf von Waren und Dienstleistungen		56 244	58 997
Frachtkosten und Verkaufsprovisionen		-11 616	-11 251
<b>Nettoumsatz</b>	4	<b>44 628</b>	<b>47 746</b>
Gewinn/(Verlust) aus Fair Value Änderung der biologischen Vermögenswerte	11	3 150	2 465
Veränderung Vorräte an Halb- und Fertigprodukten		-1 491	-2 466
Rohmaterial		-8 999	-9 869
Verbrauchsmaterial	5	-9 179	-10 057
Übrige Produktionskosten	5	-3 047	-3 668
Personalaufwand	6	-17 440	-16 862
Übriger Betriebsaufwand	7	-5 409	-4 996
Übriger Betriebsertrag	7	2 492	1 546
Anteil am Gewinn/(Verlust) assoziierter Unternehmen	13	-498	-1 749
<b>Ergebnis vor Zinsen, Steuern, Abschreibungen und Amortisationen (EBITDA)</b>		<b>4 207</b>	<b>2 090</b>
Abschreibungen, Amortisationen und Wertminderungen	8	-4 239	-5 933
<b>Ergebnis vor Zinsen und Steuern (EBIT)</b>		<b>-32</b>	<b>-3 843</b>
Finanzertrag	9	49	196
Finanzaufwand <sup>1</sup>	9	-5 352	-4 710
<b>Ergebnis vor Steuern (EBT)</b>		<b>-5 335</b>	<b>-3 758</b>
Ertragssteuer(aufwand)/-ertrag	28	-2 270	-1 115
<b>Reingewinn/(-verlust) der Periode</b>		<b>-7 605</b>	<b>-4 873</b>
<b>Verteilung des Reingewinn/(-verlusts):</b>			
Aktionäre der Precious Woods Holding AG		-7 553	-4 827
Nicht beherrschende Anteile		-52	-46
<b>Unverwässertes Ergebnis je Aktie</b>	24	<b>-0,48</b>	-0,68
<b>Verwässertes Ergebnis je Aktie</b>	24	<b>-0,48</b>	-0,68

<sup>1</sup> Weitere Details zur Umgliederung von kumulierten Währungsumrechnungsdifferenzen sind in Anmerkung 9 beschrieben.

## Konsolidierte Gesamtergebnisrechnung

In Tausend EUR	Anmerkungen	2025	2024
<b>Reingewinn/(-verlust) der Periode</b>		<b>-7 605</b>	<b>-4 873</b>
Leistungsorientierte Pläne			
Bewertungsänderung	29	908	336
Steuereffekt auf Bewertungsänderung		-107	-41
Land-Neubewertung			
Fair Value Änderung	10	-556	51
Steuereffekt auf Fair Value Änderung		189	-48
<b>Bestandteile, welche nicht zu Gewinn und Verlust umgegliedert werden können</b>		<b>434</b>	<b>298</b>
Währungseffekte		-511	-8 291
<b>Bestandteile, welche anschließend zu Gewinn und Verlust umgegliedert werden können</b>		<b>-511</b>	<b>-8 291</b>
<b>Total sonstiges Gesamtergebnis der Periode</b>		<b>-77</b>	<b>-7 993</b>
Recycling von nicht realisierten Währungsumrechnungsdifferenzen zu Gewinn- und Verlust <sup>1</sup>		3 799	-
<b>Total sonstiges Gesamtergebnis der Periode</b>		<b>3 722</b>	<b>-7 993</b>
<b>Total Gesamtergebnis der Periode</b>		<b>-3 883</b>	<b>-12 866</b>
<b>Verteilung an:</b>			
Aktionäre der Precious Woods Holding AG		-3 831	-12 820
Nicht beherrschende Anteile		-52	-46

<sup>1</sup> Weitere Details zur Umgliederung von kumulierten Währungsumrechnungsdifferenzen sind in Anmerkung 9 beschrieben.



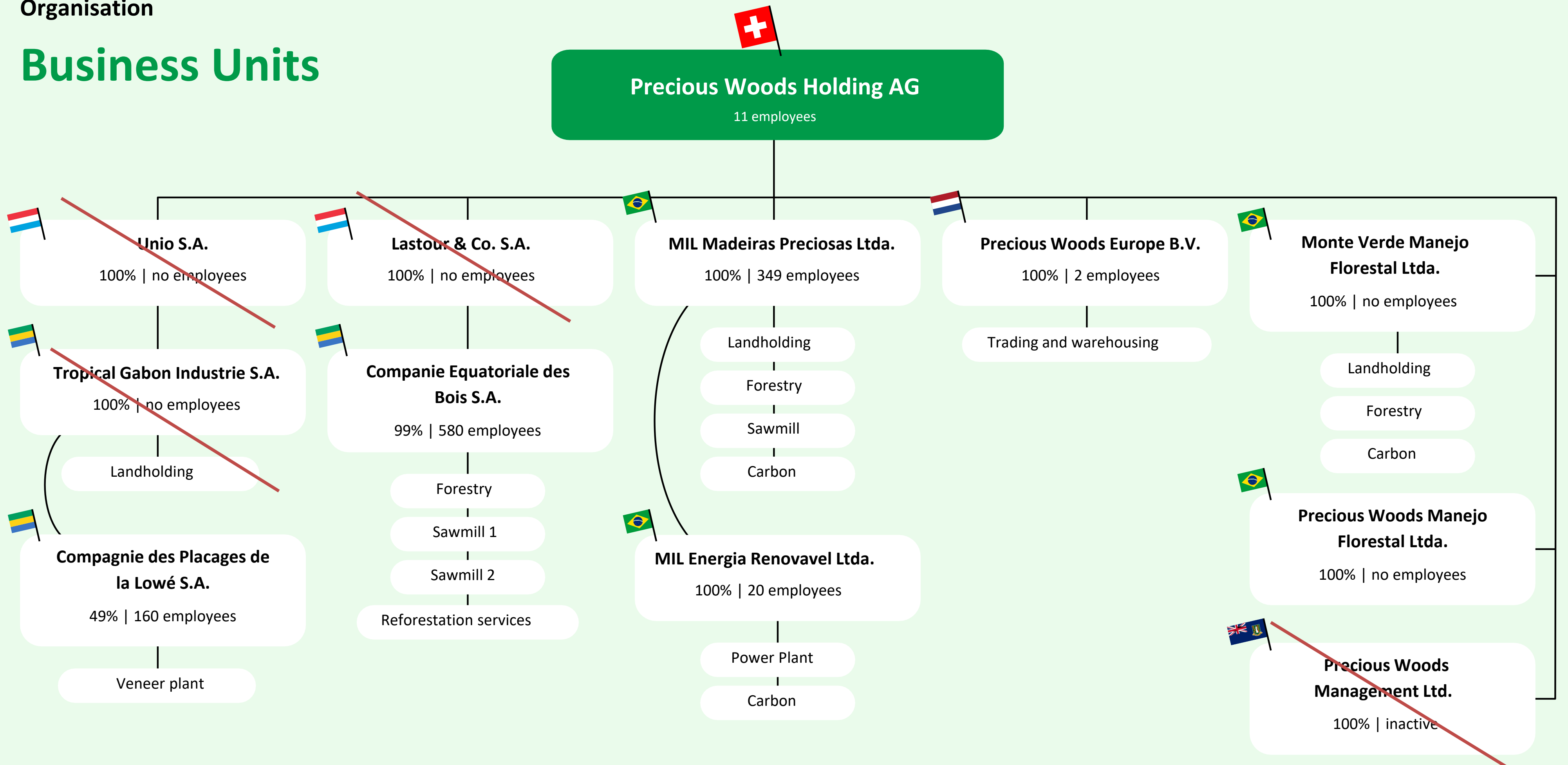
## Bereinigtes Ergebnis ohne Sondereffekt

in Tausend EUR

	2025		2024	
<b>Nettoumsatz</b>	<b>44 628</b>	100.0%	<b>47 746</b>	100.0%
Produktionskosten	<b>-19 567</b>	-43.8%	<b>-23 595</b>	-49.4%
<b>Betrieblicher Beitrag</b>	<b>25 062</b>	56.2%	<b>24 151</b>	50.6%
Personalkosten	<b>-17 440</b>	-39.1%	<b>-16 862</b>	-35.3%
Übrige Kosten	<b>-2 916</b>	-6.5%	<b>-3 450</b>	-7.2%
Anteil an assoziierten Unternehmen	<b>-498</b>	-1.1%	<b>-1 749</b>	-3.7%
<b>EBITDA</b>	<b>4 207</b>	9.4%	<b>2 090</b>	4.4%
Abschreibungen und Amortisationen	<b>-4 239</b>	-9.5%	<b>-5 933</b>	-12.4%
<b>EBIT</b>	<b>-32</b>	-0.1%	<b>-3 843</b>	-8.0%
Finanzergebnis	<b>-1 503</b>	-3.4%	<b>86</b>	0.2%
Steuern	<b>-2 270</b>	-5.1%	<b>-1 115</b>	-2.3%
<b>Nettoergebnis</b>	<b>-3 805</b>	-8.5%	<b>-4 873</b>	-10.2%

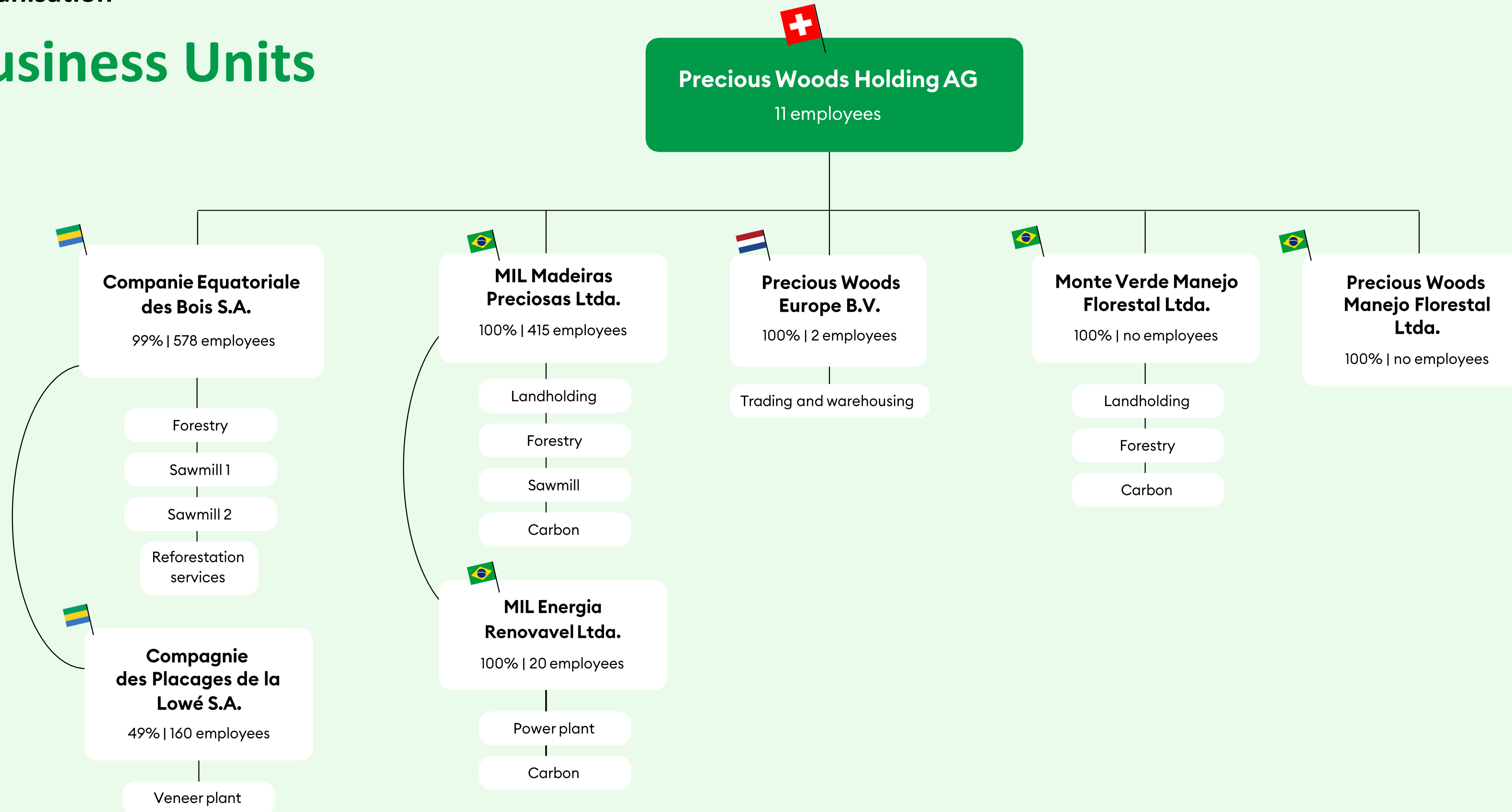
# Organisation

## Business Units



## Organisation

# Business Units



# Konsolidierte Bilanz

In Tausend EUR	31.12.2025		31.12.2024	
Umlaufvermögen	<b>27 105</b>	23.1 %	<b>25 790</b>	22.1 %
Anlagevermögen	<b>90 158</b>	76.9 %	<b>91 055</b>	77.9 %
<b>TOTAL AKTIVEN</b>	<b>117 263</b>	100.0 %	<b>116 845</b>	100.0 %
Kurzfristiges Fremdkapital	<b>30 874</b>	26.3 %	<b>26 495</b>	22.7 %
Langfristiges Fremdkapital	<b>17 884</b>	15.3 %	<b>17 019</b>	14.6 %
Eigenkapital	<b>68 505</b>	58.4 %	<b>73 331</b>	62.8 %
<b>TOTAL PASSIVEN</b>	<b>117 263</b>	100.0 %	<b>116 845</b>	100.0 %



Precious Woods

# Precious Woods Holding AG

# Jahresrechnung der Precious Woods Holding AG

in Tausend CHF	2025	2024
<b>Nettoumsatz</b>	<b>35 862</b>	<b>37 361</b>
Umsatzkosten	-33 537	-34 794
<b>Betrieblicher Beitrag</b>	<b>2 325</b>	<b>2 567</b>
Personalaufwand	-2 050	-2 435
Übriger Aufwand	-1 264	-1 799
<b>EBITDA</b>	<b>-989</b>	<b>-1 667</b>
Abschreibungen und Amortisationen	-22	-90
<b>EBIT</b>	<b>-1 012</b>	<b>-1 757</b>
Finanzergebnis	960	3 293
Steuern	-58	-90
<b>Nettoergebnis</b>	<b>-110</b>	<b>1 446</b>

# Jahresrechnung der Precious Woods Holding AG

In Tausend CHF	31.12.2025		31.12.2024	
Umlaufvermögen	<b>9 038</b>	8.9 %	<b>9 044</b>	9.1 %
Anlagevermögen	<b>92 106</b>	91.1 %	<b>90 308</b>	90.9 %
<b>TOTAL AKTIVEN</b>	<b>101 144</b>	100.0 %	<b>99 353</b>	100.0 %
Kurzfristiges Fremdkapital	<b>9 775</b>	9.6 %	<b>8 001</b>	8.1 %
Langfristiges Fremdkapital	<b>75</b>	0.1 %	<b>248</b>	0.2 %
Eigenkapital	<b>91 294</b>	90.3 %	<b>91 101</b>	91.7 %
<b>TOTAL PASSIVEN</b>	<b>101 144</b>	100.0 %	<b>99 353</b>	100.0 %





# Formelle Feststellungen

1. Einberufung der Generalversammlung
2. Bekanntgabe des Geschäftsberichtes
3. Feststellung der ordnungsgemässen Einberufung der GV
4. Bekanntgabe der Traktanden und der Anträge des VR
5. Protokollführung und Stimmzähler
6. Vertreter der Revisionsstelle
7. Unabhängiger Stimmrechtsvertreter
- 8. Abstimmungen und Wahlen**
- 9. Organisatorischer Hinweis**
- 10. Präsenzmeldung**
- 11. Feststellung der Beschlussfähigkeit**



# Traktanden

1. Begrüssung, Traktandenliste, Hinweise zur Generalversammlung
2. Berichterstattung über die Geschäftsgang 2025 und Ausblick
- 3. Jahresbericht, Konzernrechnung, Jahresrechnung und Revisionsbericht 2025**
4. Konsultativabstimmung über den Entschädigungsbericht
5. Entlastung der Mitglieder des Verwaltungsrates und der Geschäftsleitung
6. Verwendung des Bilanzverlusts der PW Holding
7. Wahl des Verwaltungsrates
8. Wahl der Revisionsstelle



# **3. Genehmigung Jahresbericht, Konzern- und Jahresrechnung 2025**

**Der Verwaltungsrat beantragt,**

**den Jahresbericht, die konsolidierte Jahresrechnung, die Jahresrechnung der PW Holding AG für das Geschäftsjahr 2025 zu genehmigen sowie die Revisionsberichte zur Kenntnis zu nehmen.**



# 4. Konsultativabstimmung über den Entschädigungsbericht 2025

*Der Verwaltungsrat beantragt, den Entschädigungsbericht 2025 der PW Holding zustimmend zur Kenntnis zu nehmen.*

## 7. Entschädigung und Besitz von Aktien von Verwaltungsrat und Gruppenleitung

Die Entschädigungen sowie Anzahl gehaltener Aktien des Verwaltungsrates setzen sich wie folgt zusammen

in Tausend CHF	Fix in bar	Mandate	Ausschüsse	Total	Anzahl Namenaktien (Stimmrechtsaktien)	Anzahl Namenaktien (Vorzugsaktien)
<b>Im Jahr 2025</b>						
Markus Brüttsch	90	-	-	90	228 220	4 240
Robert Hunink <sup>1</sup>	15	-	-	15	32 500	-
Werner Fleischmann	30	-	-	30	1 874 749	135 554
Bernhard Pauli	30	-	-	30	-	848
Olivier Kobel	30	15	-	45	-	848
Martin Tobler <sup>2</sup>	18	-	-	18	1 980	-
<b>Total</b>	<b>213</b>	<b>15</b>	<b>-</b>	<b>228</b>	<b>2 137 449</b>	<b>141 490</b>

<sup>1</sup> Dieses Verwaltungsratsmitglied ist im Mai des betreffenden Jahres zurückgetreten.  
<sup>2</sup> Diese Verwaltungsratsmitglieder wurden erstmals im Mai 2025 gewählt.  
<sup>3</sup> Für weitere Informationen über die Ausschüsse verweisen wir auf das Kapital Corporate Governance, Titel Ausschüsse

in Tausend CHF	Saläre Fix in bar	Variabel in bar <sup>1</sup>	AG-Beiträge Sozialvers. <sup>2</sup>	Total	Anzahl Namenaktien (Stimmrechtsaktien)	Anzahl Namenaktien (Vorzugsaktien)
<b>Im Jahr 2025</b>						
Fabian Leu, Markus Pfannkuch, co-CEOs	440	44	60	544	6 600	-
<b>Gruppenleitung Total</b>	<b>620</b>	<b>59</b>	<b>84</b>	<b>763</b>	<b>6 600</b>	<b>-</b>



# 5. Entlastung der Mitglieder des VR und der GL für das Geschäftsjahr 2025

*Der Verwaltungsrat beantragt,*

*dem Verwaltungsrat sowie der Geschäftsleitung die Entlastung für das Jahr 2025 in globo zu erteilen.*



# 6. Verwendung des Bilanzverlusts der PW Holding

Der Verwaltungsrat beantragt,

den **Jahresverlust** per 31.12.2025 von **TCHF 110** auf die neue Rechnung vorzutragen.



# 7a. Wahl des Verwaltungsrates

Der Verwaltungsrat beantragt,

**Markus Brütsch**

für eine weitere Amtsdauer von einem Jahr  
als Mitglied des Verwaltungsrates zu  
wählen.





# 7b. Wahl des Verwaltungsrates

*Der Verwaltungsrat beantragt,*

**Werner Fleischmann**

*für eine weitere Amtsdauer von einem Jahr  
als Mitglied des Verwaltungsrates zu  
wählen.*





# 7c. Wahl des Verwaltungsrates

*Der Verwaltungsrat beantragt,*

**Olivier Kobel**

*für eine weitere Amtsdauer von einem Jahr  
als Mitglied des Verwaltungsrates zu  
wählen.*





# 7d. Wahl des Verwaltungsrates

*Der Verwaltungsrat beantragt,*

**Prof. Dr. Bernhard Pauli**

*für eine weitere Amtsdauer von einem Jahr  
als Mitglied des Verwaltungsrates zu wählen.*





# 7e. Wahl des Verwaltungsrates

Der Verwaltungsrat beantragt,

**Martin Tobler**

*für eine weitere Amtsdauer von einem Jahr  
als Mitglied des Verwaltungsrates zu  
wählen*





# 8. Wiederwahl der Revisionsstelle

Der Verwaltungsrat beantragt,

**KPMG AG, Zug**

**für eine weitere Amtsdauer von einem Jahr als Revisionsstelle zu wählen.**

# Kalender

**20. August 2026 → Halbjahresresultat 2026**

**23. April 2027 → Geschäftsbericht 2026**

**20. Mai 2027 → Generalversammlung 2027**



**Vielen Dank für  
Ihr Vertrauen und  
Ihre Unterstützung!**