



PRECIOUS WOODS

A man wearing a yellow hard hat, an orange long-sleeved shirt with a small Precious Woods logo, and dark pants is walking towards the camera in a forest. He is holding a tool, possibly a chainsaw, in his right hand. The background is a dense forest with many trees and green foliage.

Precious Woods Holding AG **32. ordentliche Generalversammlung** **17. Mai 2023**



Traktanden 1/2

1. Begrüssung, Traktanden, Hinweise zur GV
2. Berichterstattung über den Geschäftsgang 2022
 - Teil A - Überblick und Ausblick
 - Teil B - Einblicke in die operative Tätigkeit
 - Teil C - Einblicke in Spezialprojekte
 - Teil D - Geschäfts- und Finanzbericht
 - Teil E - Fragen und Diskussion
3. Jahresbericht, Konzernrechnung, Jahresrechnung und Revisionsberichte 2022
4. Konsultativabstimmung über den Entschädigungsbericht
5. Entlastung der Mitglieder des Verwaltungsrates und der Geschäftsleitung



Traktanden 2/2

6. Vortrag des Jahresverlustes der PW Holding
7. Löschung des genehmigten Kapitals, Einführung des Kapitalbandes
8. Ergänzung Zweck der Statuten
9. Generelle Revision der Statuten
10. Wahl des Verwaltungsrates:
 - 10a. Wiederwahl Markus Brütsch
 - 10b. Wiederwahl Prof. Dr. Jürgen Blaser
 - 10c. Wiederwahl Robert Hunink
 - 10d. Wiederwahl Werner Fleischmann
 - 10e. Neuwahl Olivier Kobel
 - 10f. Neuwahl Prof. Dr. Bernhard Pauli
11. Neuwahl der Revisionsstelle



PRECIOUS WOODS

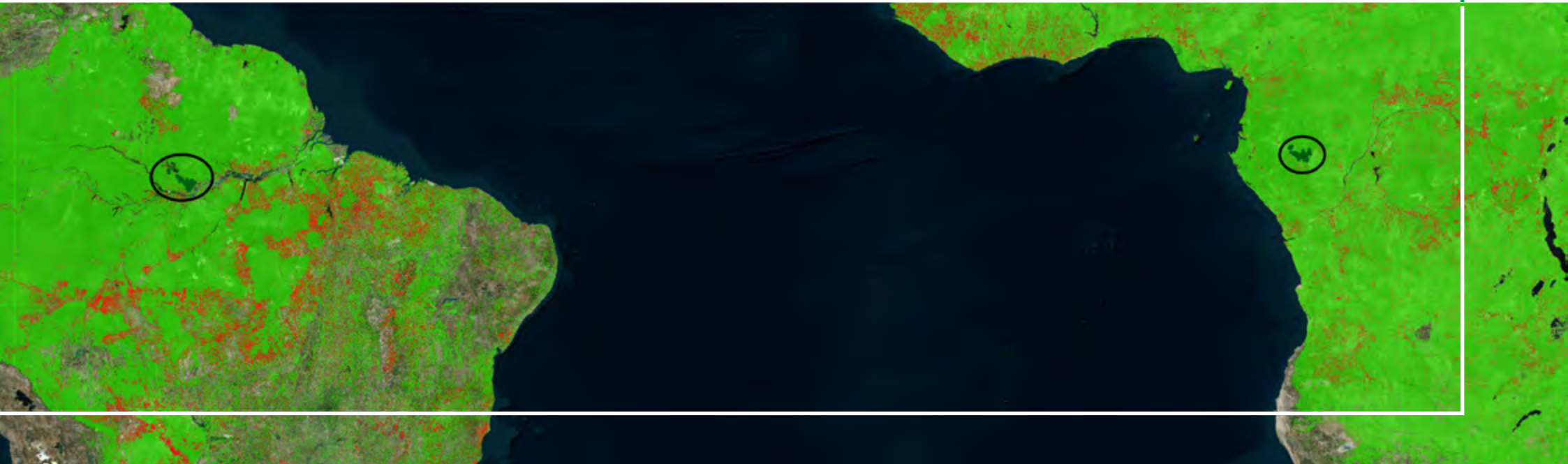
Berichterstattung über den
Geschäftsgang 2022

Teil A – Überblick und Ausblick
Katharina Lehmann



PRECIOUS WOODS

Geschäfts- und Finanzbericht





Precious Woods

verkauft und produziert
hochwertiges Tropenholz,
dessen Gewinnung die natürlichen
Lebensräume erhält und
Menschen unterstützt.

Unsere Potentiale:

- steigende Nachfrage nach Holz
- treue Kunden/Partnerschaften
- Know-How in der Verarbeitung und bei Services
- Glaubwürdigkeit und Nachhaltigkeit als wichtiges Asset



Precious Woods

bietet Investorinnen und Investoren eine Anlagemöglichkeit in Realwerte, die vor Inflation geschützt sind und hoffentlich irgendwann einen Ertrag abwerfen.

Unsere Potentiale:

- Erwirtschaften von gesicherten Erträgen
- Investitionen in Wertschöpfung, um Kundennutzen und Rentabilität zu steigern
- Kapital refinanzieren: zusätzliches Eigenkapital, um die Zinslast zu senken
- Fremdverschuldung reduzieren



Precious Woods

ist ein attraktiver Arbeitgeber, der seine Mitarbeitenden fördert und an den Produktionsstandorten in Gabun und Brasilien die lokalen Gemeinschaften unterstützt.

Unsere Potentiale:

- Arbeitgeber und soziale Stabilität lokal in Brasilien und Gabun
- Entwicklung von Fach- und Führungskräften - auch auf Gruppenstufe



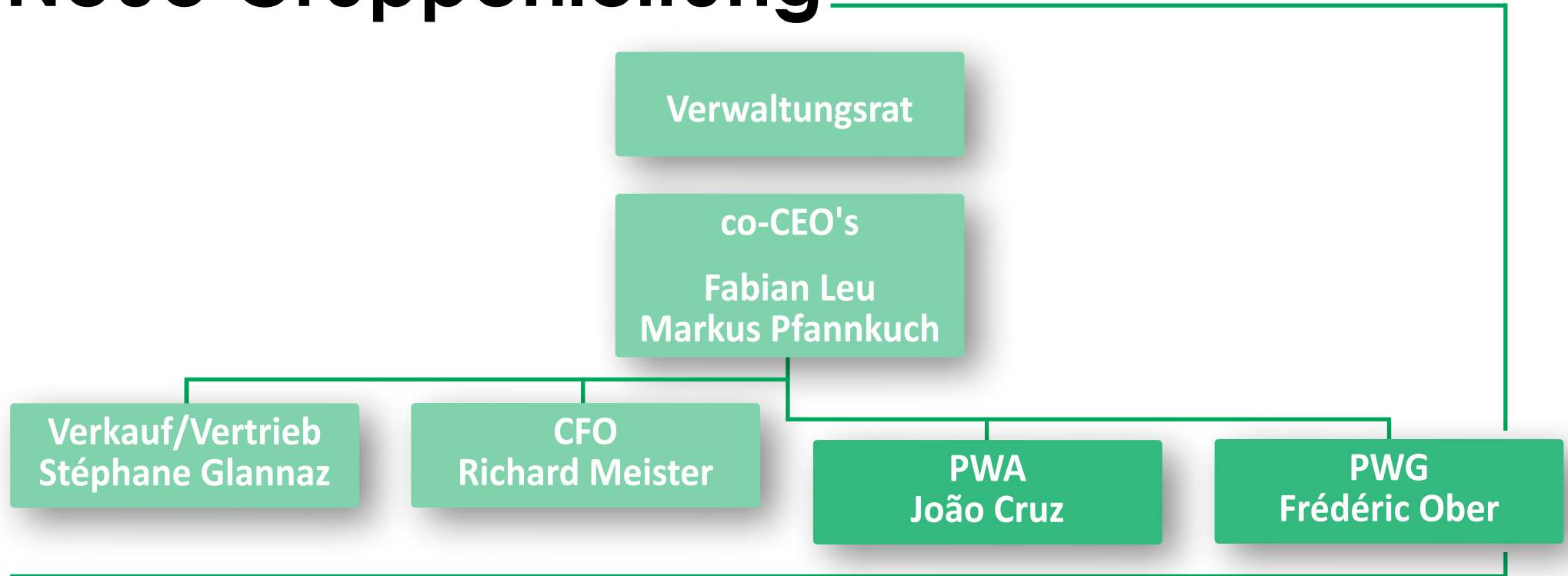
PRECIOUS WOODS

**Erfolg besteht darin, dass man
genau die Fähigkeiten hat, die
im Moment gefragt sind.**

Henry Ford



Neue Gruppenleitung





PRECIOUS WOODS

Berichterstattung über den Geschäftsgang 2022

Teil B – Einblicke in die operative Tätigkeit Fabian Leu, CTO



PRECIOUS WOODS

Vielversprechende operative Entwicklung

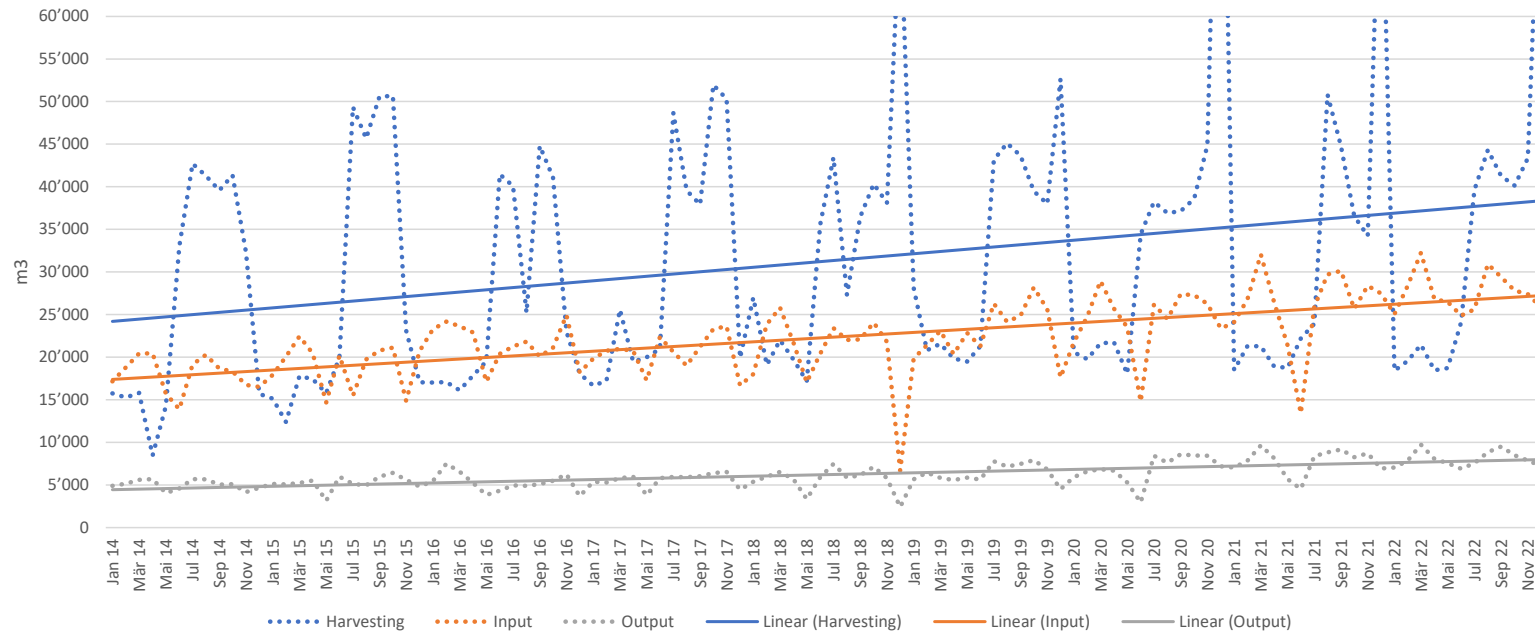
- Gesteigerte Produktion
- Gesteigerte Effizienz
- Resilient trotz Herausforderungen
- Kompetentes lokales Management
- Kostenoptimierungen





Gesteigerte Produktion

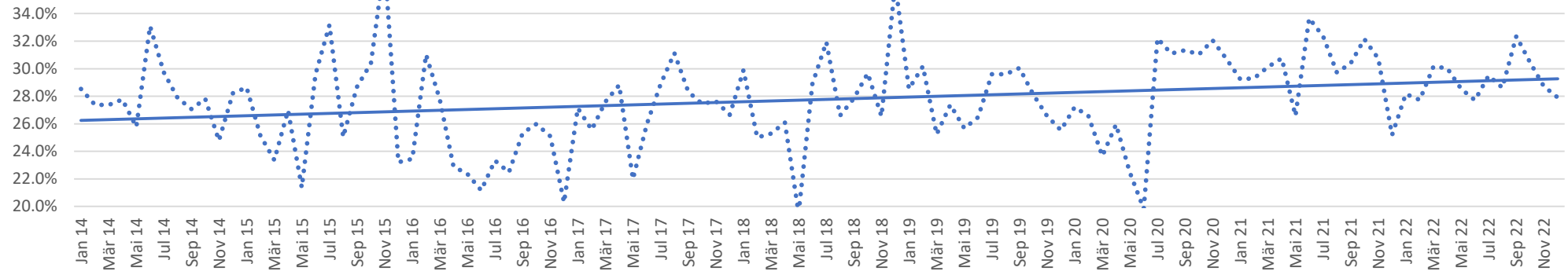
Monatliches Volumen von CEB und Mil seit 2014





Gesteigerte Effizienz

Ausbeute CEB und Mil seit 2014





PRECIOUS WOODS

Resilient trotz Herausforderungen





PRECIOUS WOODS

Kompetentes lokales Management





PRECIOUS WOODS

Kompetentes lokales Management





PRECIOUS WOODS

Kompetentes lokales Management





PRECIOUS WOODS

Kompetentes lokales Management





PRECIOUS WOODS

Kompetentes lokales Management





PRECIOUS WOODS

Kompetentes lokales Management





PRECIOUS WOODS

Kompetentes lokales Management





PRECIOUS WOODS

Kostenoptimierung





PRECIOUS WOODS

Berichterstattung über den
Geschäftsgang 2022

Teil C – Einblicke in Spezialprojekte
Markus Pfannkuch, CSO



PRECIOUS WOODS

Ökosystemdienstleistungen Neue Märkte erschliessen



PRECIOUS WOODS

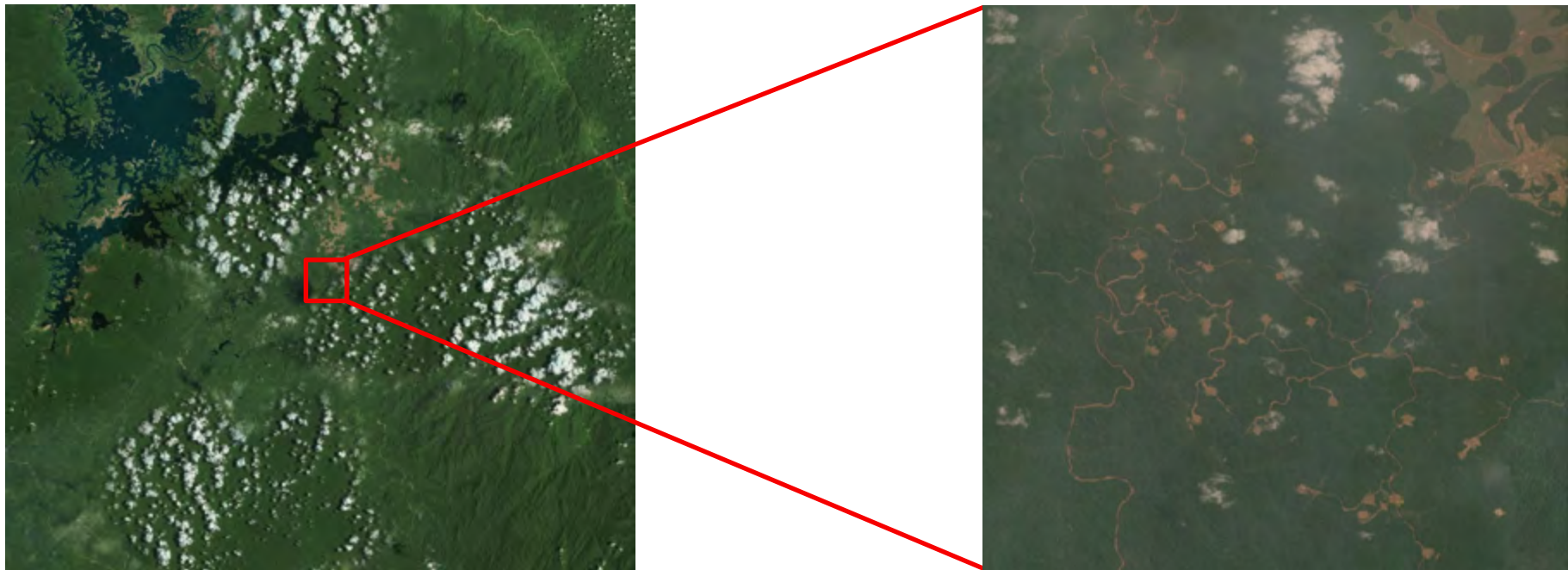
Aufforstung in Gabun





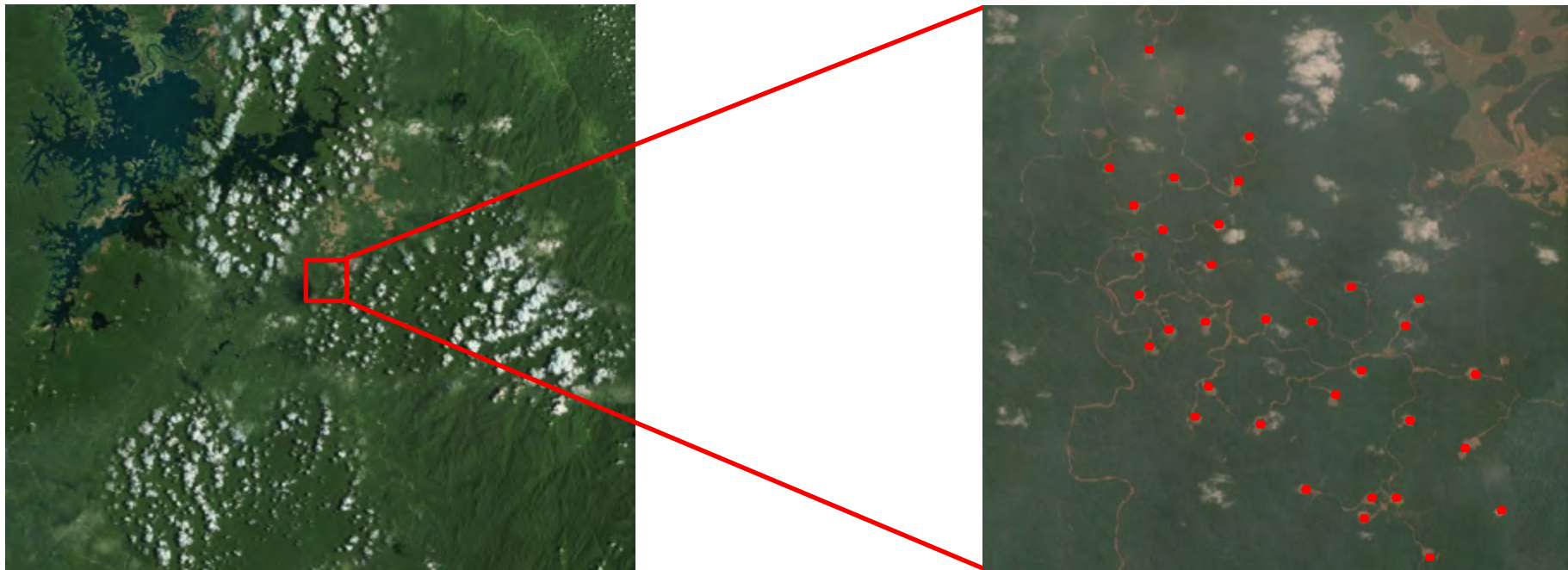
PRECIOUS WOODS

Aufforstung in Gabun





Aufforstung in Gabun





PRECIOUS WOODS

Aufforstung in Gabun





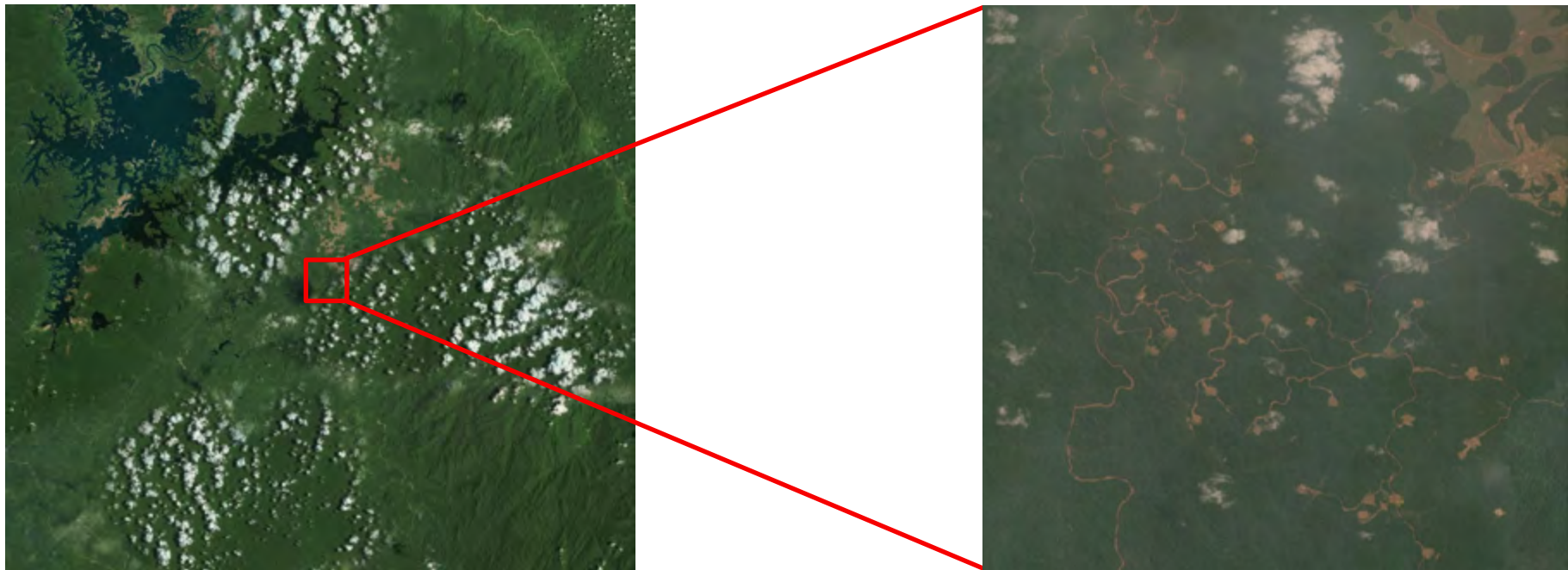
PRECIOUS WOODS

Aufforstung in Gabun





Aufforstung in Gabun





PRECIOUS WOODS

Aufforstung in Gabun





PRECIOUS WOODS

Aufforstung in Gabun





PRECIOUS WOODS

Aufforstung in Gabun





PRECIOUS WOODS

Aufforstung in Gabun





PRECIOUS WOODS

Aufforstung in Gabun

- Diagnostik der Bohrplattformen
- Inventur der Samenbäume
- Installation und Betrieb einer Baumschule
- Bepflanzung mit einheimischen Baumarten
- Pflege und wissenschaftliche Begleitung
- Renaturierung von Steinbrüchen





PRECIOUS WOODS

Aufforstung in Gabun





PRECIOUS WOODS

Aufforstung in Gabun





PRECIOUS WOODS

Aufforstung in Gabun





PRECIOUS WOODS

Aufforstung in Gabun





PRECIOUS WOODS

Aufforstung in Gabun





PRECIOUS WOODS

Climate Tech in Brasilien

Hochwertige Kohlenstoffzertifikate





Climate Tech in Brasilien

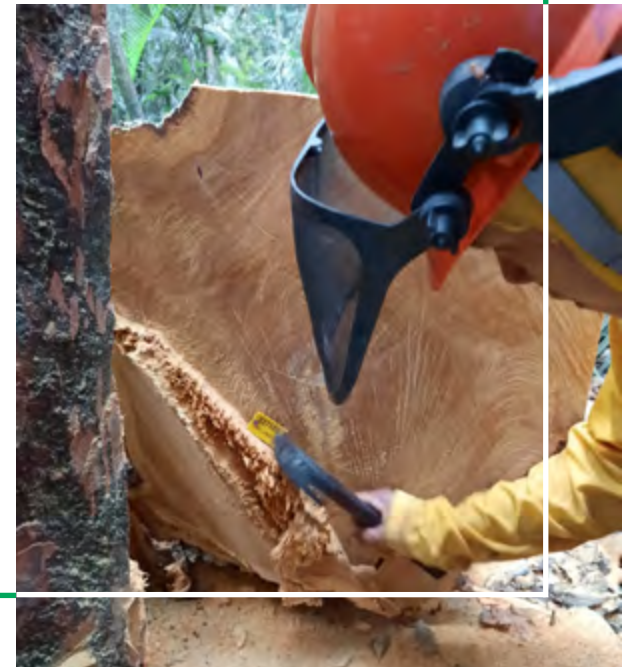
- Methoden für Carbon Projekte vor allem für Schutzgebiete oder Aufforstungen
- Kein regulatorischer Markt in Gabun und Brasilien





Climate Tech in Brasilien

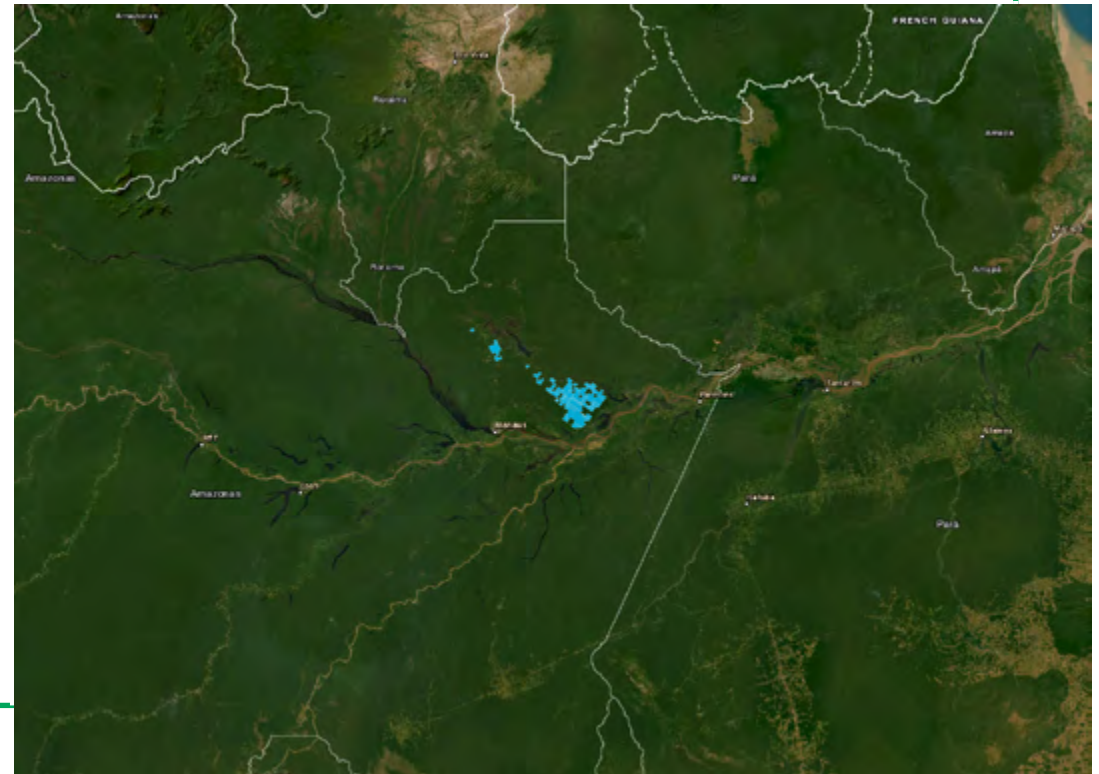
- Methoden für Carbon Projekte vor allem für Schutzgebiete oder Aufforstungen
- Kein regulatorischer Markt in Gabun und Brasilien
- Möglichkeit für freiwilligen Carbon Markt in Brasilien mit Aussicht auf regulatorischen Markt
- Steigende Preise und Prestige für Qualitätskredite





PRECIOUS WOODS

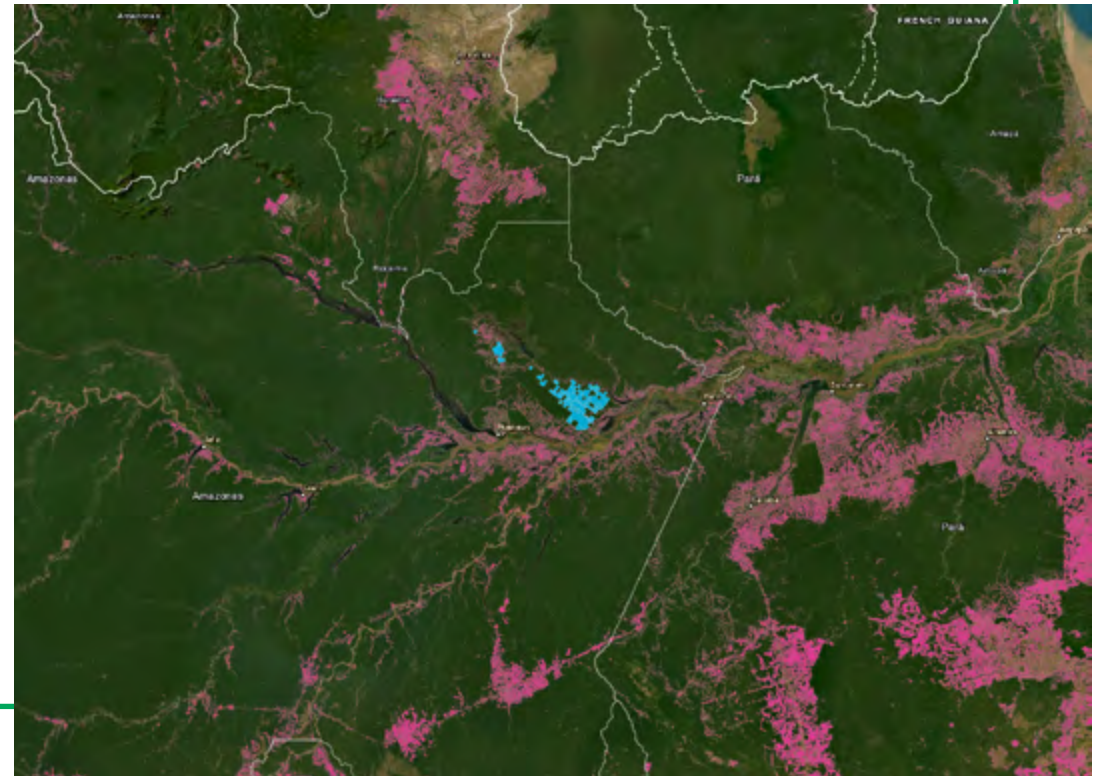
Climate Tech in Brasilien





PRECIOUS WOODS

Climate Tech in Brasilien





PRECIOUS WOODS

Climate Tech in Brasilien

- Vermeidung ungeplanter Entwaldung
- VERRA Carbon Credits
- VERRA Climate, Community & Biodiversity Standard





PRECIOUS WOODS

Climate Tech in Brasilien — brCarbon

- MIL Madeiras in bester Ausgangslage
- Projektstart mit 2'250 km², skalierbar
- BRCarbon als lokaler, innovativer Partner mit langjähriger Erfahrung





PRECIOUS WOODS

Schwerpunkte 2023/2024

Nachhaltigkeit mit Zukunft



Schwerpunkte

- Restrukturierung in Gabun erfolgreich umsetzen
- Vertiefte Analyse der anderen Geschäftsbereiche
- Verkauf im schwierigen Marktumfeld sicherstellen
- Erfolgreiche Forst- und Sägeaktivitäten fortführen und Partnerschaften vertiefen





PRECIOUS WOODS

**Wäldern einen Wert geben
um sie zu schützen**
Vielen Dank für Ihre Aufmerksamkeit



PRECIOUS WOODS

Berichterstattung über den Geschäftsgang 2022

Teil D – Operativer- und Finanzbericht **Markus Brütsch, CEO/CFO**



Herausforderungen - Highlights 2022

- Infrastruktur in Gabun
- Inflation und ao. Kosten
- Marktentwicklung
- Restrukturierung in Gabun
- Refinanzierung
- Konzessionserweiterung
- Produktivitätssteigerung
- Vorbereitung der Konzessionserneuerung

Infrastrukturelle Einflüsse belasteten das Ergebnis negativ - höhere Produktionsmengen beeinflussten den Wert der Biomasse positiv.



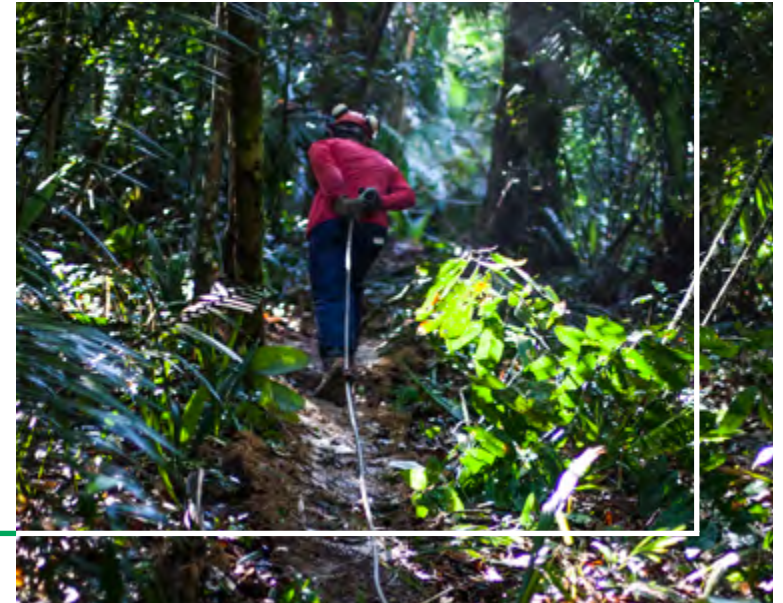


PW Amazon - Landbewertung

Neubewertung sämtlicher Landtitel mit Rechtssicherheit erfolgt alle 3 Jahre zu «fair value». Rund 30 000 ha weniger als 2019 wegen eines Rechtsfalles.

Die Biomasse für jeweils 4 Erntejahre wurde seit 2019 ebenfalls zu «fair value less cost» aktiviert und die Veränderungen schlagen sich in der Erfolgsrechnung nieder.

Mit den Bewertungen werden wir dem Unternehmenswert gerecht.





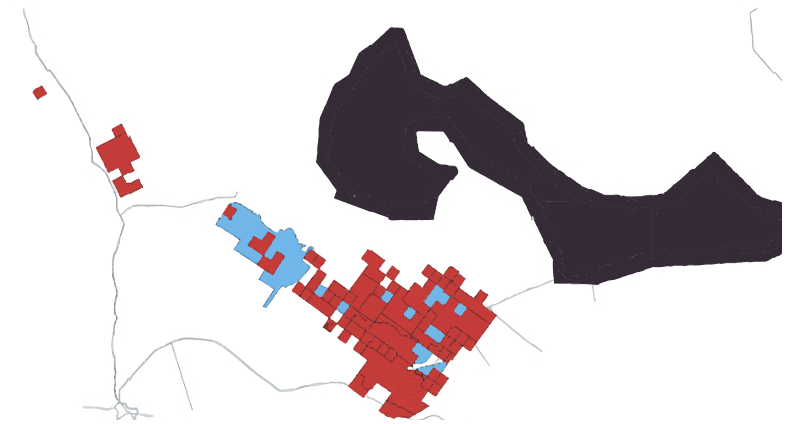
PRECIOUS WOODS

PW Amazon – zusätzliche Konzessionen

Vom Staat Amazonas haben wir 116 000 ha als Konzession zu günstigen Konditionen übernommen und damit einen vollen Zyklus gesichert.

Wir haben Antrag auf weitere 1.3 Millionen ha gestellt, wovon weitere 600 000 ha bewirtschaftet werden sollen.

Mit den neuen Konzessionen haben wir einen Erntezyklus von 40 Jahren sichergestellt.



PWA Mil 116 000 ha 1 300 000 ha



PW Gabon - Dieselpreise

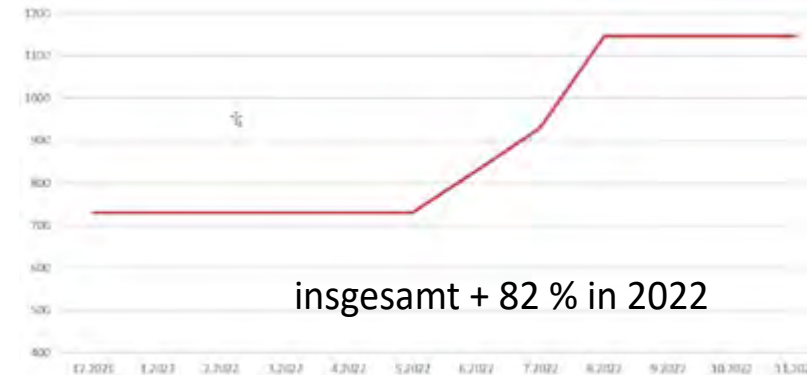
Bei einem jährlichen Verbrauch von rund 4.1 Millionen Liter resultierte eine nicht auffangbare Kostensteigerung.

Als Konsequenz leiteten wir Restrukturierungsmaßnahmen ein:

- Reduktion der zu verarbeitenden Baumarten
- Reduktion der zentralen Dienste

Die subventionierten Preise gelten nur noch für den Privatgebrauch. Dies stellt einen Wettbewerbsnachteil gegenüber Betrieben im Kongo dar.

Dieselpreientwicklung





PRECIOUS WOODS

PW Gabon - Infrastrukturprobleme

Die Transportkapazitäten von und zum Hafen via Eisenbahn und LKW waren zeitweise stark eingeschränkt. Dies hing mit mangelndem Strassenunterhalt sowie fehlender Container- und Waggonkapazitäten zusammen. Darunter litt nebst dem Export von Waren auch die Furnierproduktion und der Nachschub.

Schienen- und Strassentransport über längere Zeit blockiert





PW Amazon

in m³	2022	2021	Veränderung
Erntevolumen	185 000	160 300	15.4 %
Produktion	41 700	39 700	5.0 %
Verkauf Schnittholz	37 600	35 400	6.2 %
Verkauf Rundholz	100	500	- 80.0 %
Verkauf Biomasse	36 300	57 100	- 36.04 %
Anzahl Mitarbeiter	797	775	2.8 %

- Integration Transport in der Konzession
- Mehr gedeckter Lagerplatz
- Einschränkungen in der Erntetätigkeit

Produktivitätssteigerungen jedoch auch Lageraufbau





PW Amazon

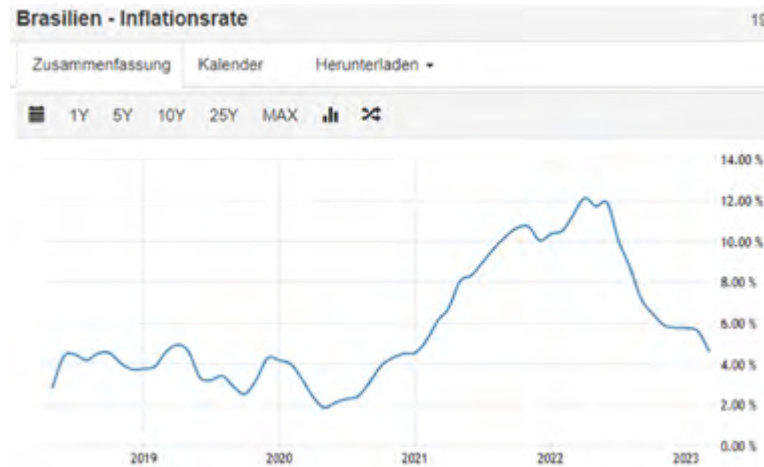
in 1000 EUR	2022	2021
Dritte	15 807.5	13 549.9
Intercompany	3 365.3	1 368.4
Assoziierte	-	305.0
Total Nettoumsatz	19 172.8	15 223.3
EBITDA	8 937.9	11 041.4
Marge	46.6 %	72.5 %
EBIT	8 302.2	10 649.8
Marge	43.3 %	70.0 %

EBITDA Marge ohne Biomassenänderung lag bei 25.5 % (45.9 %).





PW Amazon - Inflation und Währung



Nebst der Inflation hat sich die Währung des BRL gegenüber EUR negativ auf unser Ergebnis ausgewirkt.



PW Gabon - CEB

in m³	2022	2021	Veränderung
Erntevolumen	228 900	233 700	- 2.1 %
Produktion	54 900	53 500	2.6 %
Verkauf Schnittholz	47 000	51 400	- 8.6 %
Verkauf Rundholz	81 700	75 500	8.2 %
Anzahl Mitarbeiter	727	771	- 5.7 %

Projekte:

- Erhöhung der Wertschöpfungstiefe
- Konzessionserneuerung
- Restrukturierung abgeschlossen





PW Gabon

in 1000 EUR	2022	2021
Dritte	39 877.6	35 276.8
Intercompany	173.0	178.5
Assoziierte	-	-
Total Nettoumsatz	40 050.6	35 455.3
EBITDA	5 697.8	5 736.3
Marge	14.2 %	16.2 %
EBIT	367.2	1 926.5
Marge	0.9 %	5.4 %

Margenreduktion aufgrund der hohen Zusatzkosten und Rückstellungen





PW Trading

in 1000 EUR	2022	2021
Dritte	6 556.4	3 444.5
Intercompany	2.0	-
Assoziierte	-	-
Total Nettoumsatz	6 558.4	3 445.5
EBITDA	596.1	316.8
Marge	9.1 %	9.2 %
EBIT	596.1	316.8
Marge	9.1 %	9.2 %

- Gestiegene Nachfrage in 2022
- Tropisches Rund- und Schnittholz mit Erfolg ins Sortiment aufgenommen





PW Carbon & Energy

in MWh	Verkauf an Amazon Energia	Verbrauch bei Mil Madeiras	Mil Energia Eigenverbrauch	Generierte Energie	Biomassenverbrauch in tn
Januar 2022	4 566.516	479.697	618.892	5 783.973	11 757.891
Februar 2022	3 951.875	469.038	550.507	5 079.324	9 432.309
März 2022	4 265.453	537.249	620.230	5 527.400	11 724.476
April 2022	3 643.109	452.131	600.415	4 782.292	11 491.492
Mai 2022	4 616.626	519.581	665.712	5 924.766	12 859.133
Juni 2022	3 958.812	471.490	573.606	5 102.560	10 401.634
Juli 2022	3 803.031	390.905	585.217	4 884.504	10 310.876
August 2022	4 561.703	516.264	609.007	5 764.424	11 765.860
September 2022	4 553.656	501.951	607.950	5 744.540	10 748.066
Oktober 2022	4 764.019	483.158	634.766	5 945.566	11 280.445
November 2022	4 469.705	458.705	601.926	5 570.742	10 479.016
Dezember 2022	4 690.975	497.062	617.620	5 850.263	10 879.270
Total	51 825.480	5 777.231	7 285.848	65 961. 354	133 130.467

Rund 133 000 t Biomasse aus dem Sägewerk wurden verarbeitet. Verkauf auf dem freien Markt startet in 2023.





PW Carbon & Energy

in 1000 EUR	2022	2021
Dritte	3 618.5	1 722.9
Intercompany	64.5	27.4
Assoziierte	-	-
Total Nettoumsatz	3 683.0	1 750.3
EBITDA	1 380.4	375.2
Marge	37.5 %	21.4 %
EBIT	1 053.2	367.5
Marge	28.6 %	21.0 %

- Umsätze 2021 erst ab 1. Juni
- Rund 18 % höhere Produktion gegenüber Vorjahr

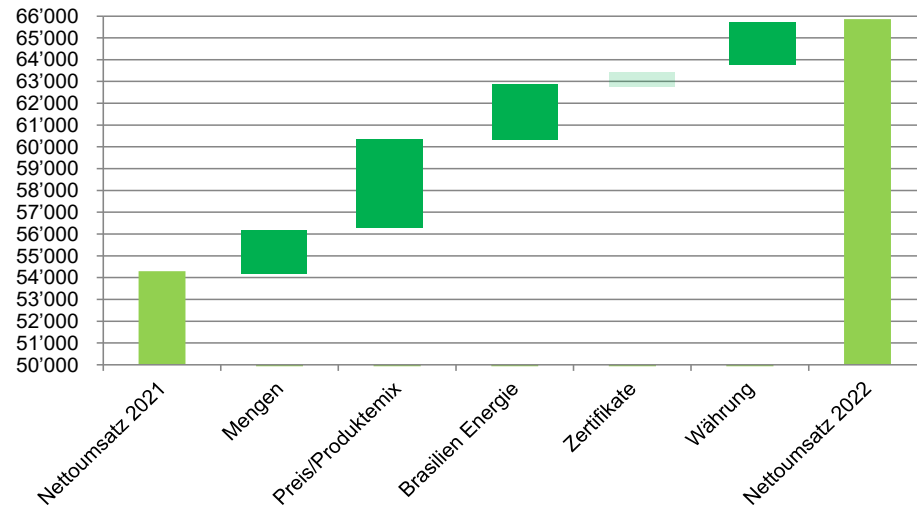




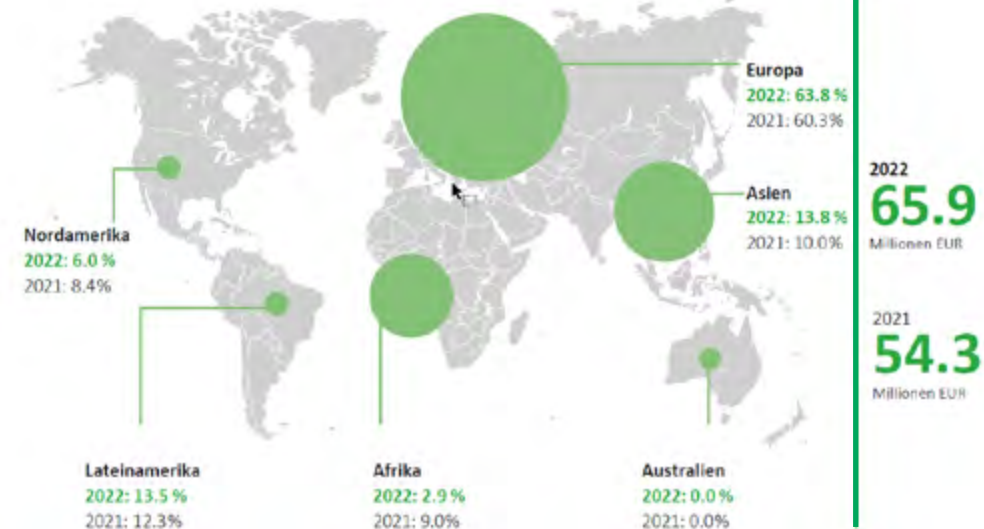
PRECIOUS WOODS

Gruppe: Umsatzentwicklung 2022

in Tausend EUR



Umsatzerlös nach Markregion





Gruppe: Erfolgsrechnungen

in Tausend EUR	2022		2021		Index	
Nettoumsatz	65 866	100.0 %	54 299	100.0 %	121.3 %	
Produktionskosten	- 26 454	- 40.2 %	- 17 824	- 32.8 %	148.4 %	Biomassenbewertung beeinflusst das Jahresergebnis
Betrieblicher Beitrag	39 411	59.8 %	36 475	67.2 %	108.0 %	
Personalkosten	- 22 662	- 34.4 %	- 18 197	- 33.5 %	124.5 %	
Übrige Kosten	- 3 177	- 4.8 %	- 2 489	- 4.6 %	127.6 %	Höhere Abschreibungen aufgrund der Rückstellungen
Anteil an assoziierten Unternehmen	- 240	- 0.4 %	- 723	- 1.3 %		
EBITDA	13 332	20.2 %	15 066	27.7 %	88.5 %	
Abschreibungen und Amortisationen	- 6 417	- 9.7 %	- 4 329	- 8.0 %	148.3 %	
EBIT	6 915	10.5 %	10 737	19.8 %	64.4 %	Finanzergebnis immer noch zu hoch mit 5 % des Umsatzes
Finanzergebnis	- 3 464	- 5.3 %	- 2 788	- 5.1 %	124.2 %	
EBT	3 451	5.2 %	7 949	14.6 %	43.4 %	
Steuern	- 2 486	- 3.8 %	- 3 263	- 6.0 %	76.2 %	
Reingewinn/-verlust	965	1.5 %	4 686	8.6 %	20.6 %	Umsatzwachstum - Kostendruck



Gruppe: «Normalisierte» Erfolgsrechnungen

Normalisiertes Ergebnis (in Tausend EUR)	2022	2021	Index
EBITDA	13 332	15 066	88.5 %
Elimination Biomasseveränderung	- 4 075	- 4 074	
Elimination Rückstellung	300		
EBITDA normalisiert	9 557	10 992	86.9 %
Marge	14.5 %	20.2 %	
Abschreibungen und Amortisationen	- 6 417	- 4 329	148.3 %
Elimination Rückstellung	2 100		
EBIT normalisiert	5 240	6 663	78.6 %
Marge	8.0 %	12.3 %	
Finanzergebnis	- 3 464	- 2 788	
Steuern normalisiert	- 943	- 1 199	
Nettoergebnis normalisiert	833	2 676	

Im Nettoergebnis 2022 sind ausserordentliche Kostensteigerungen von EUR 2.3 Millionen enthalten (Dieselpreiserhöhung).

Zusammen mit dem Wechselkurseffekt der Kosten aus Brasilien sehen wir das Ergebnis als Erfolg.

Berücksichtigen wir alle Einflüsse, sind wir stolz auf das Ergebnis.



Gruppe: Bilanzen

in Tausend EUR	2022	2021
Umlaufvermögen	39 930	32 509
Anlagevermögen	96 469	84 929
Total Aktiven	136 399	117 438
Kurzfristiges Fremdkapital	40 208	50 818
Langfristiges Fremdkapital	45 829	22 182
Eigenkapital	50 362	44 438
Total Passiven	136 399	117 438
Verschuldungsgrad	91.6 %	94.9 %
Eigenkapitalquote	36.9 %	37.8 %

Gestiegenes Anlagevermögen vor allem wegen des Wechselkurseffektes

CHF-Darlehen resultieren in höheren EUR-Beträgen

Verhältnis Eigenkapital zu Fremdkapital muss optimiert werden.



Gruppe: Cash Flow - Working Capital

in Tausend EUR	2022	2021
Geldfluss aus Betriebstätigkeit	9 012	10 833
Änderung der Working Capitals	- 2 664	- 4 784
Nettogeldfluss	6 348	6 049
Investitionstätigkeit	- 5 495	- 2 332
Finanzierungstätigkeit	- 289	- 4 291
Umrechnungsdifferenzen	202	52
Cash Flow	766	- 522
Debitoren	12 755	9 725
Warenvorräte	20 018	15 461
Kreditoren	- 8 505	- 5 190
Working Capital	24 268	19 995
in % des Nettoumsatzes	36.8 %	36.8 %

Investitionen inklusive Vorauszahlung Konzessionserweiterung und Inventar für die Konzessionserneuerung

Kapitalbindung im Verhältnis zur Umsatzsteigerung aber immer noch zu hoch



Gruppe: Nettoverschuldung - Investitionen

in Tausend EUR	2022	2021
Flüssige Mittel	3 022	2 256
Kurzfristige Verbindlichkeiten	- 17 255	- 33 421
Langfristige Verbindlichkeiten	- 31 911	- 11 019
Nettoverschuldung	- 46 145	- 42 184
Investitionen in Sachanlagen	5 495	2 332
in % des Nettoumsatzes	8 %	4 %
in % der Abschreibungen	86 %	54 %
Abschreibungen	- 6 417	- 4 329

Refinanzierung bis Ende 2023 notwendig.

Rund CHF 15 Millionen an Fälligkeiten bis Ende Jahr.

Wichtiges Darlehen konnte verlängert werden.



Fünf-Jahres-Übersicht

in Tausend EUR	2018	2019	2020	2021	2022
Umsatzerlöse	46 349	44 380	46 186	54 299	65 866
Abschreibungen, Amortisationen und Wertminderungen	3 416	4 494	3 882	4 329	6 417
Abschreibungen und Amortisationen	3 435	2 239	3 922	4 317	4 115
Wertminderungen	- 19	635	- 40	12	2 302
EBITDA	5 111	18 450	5 769	15 066	13 332
in % der Umsatzerlöse	11.0 %	41.6 %	12.5 %	27.7 %	20.2 %
EBIT	1 695	13 956	1 887	10 737	6 915
in % der Umsatzerlöse	3.7 %	31.4 %	4.1 %	19.8 %	10.5 %
Reinverlust/-gewinn	- 1 717	7 973	- 2 181	4 686	965
in % der Umsatzerlöse	- 3.7%	18.0 %	- 4.7 %	8.6 %	1.5 %
Bilanzsumme	73 435	131 076	109 443	117 438	136 399
Eigenkapital	11 614	55 104	39 309	44 438	50 362
in % der Bilanzsumme	15.8 %	42.0 %	35.9 %	37.8 %	36.9 %
Nettoverschuldung	34 441	41 631	41 910	42 184	46 145
Geldfluss aus Betriebstätigkeit	3 307	3 806	5 868	6 049	6 348
Investitionen/Akquisitionen	- 3 542	- 4 650	- 4 038	- 2 332	- 5 495
Durchschnittlicher Personalbestand (Vollzeitäquivalente)	1 408	1 498	1 548	1 540	1 539



PRECIOUS WOODS

Ausblick 2023

- Verarbeitungsmengen erhöhen – Handel mit Tropenholz verstärken
- Investitionen in Wertschöpfungstiefe
- weiterhin neue Konzessionsgebiete evaluieren
- höhere Wertschöpfung
- leichtes Umsatzwachstum
- stabilere Liquiditätssituation
- positives Nettoergebnis





PRECIOUS WOODS

Zahlreiche Herausforderungen

Precious Woods

- macht Vieles bereits gut
- kann sich noch verbessern
- verfügt über grosse Potentiale
- benötigt Kapital
- kämpft mit schwierigen Rahmenbedingungen





PRECIOUS WOODS

Unsere Vision und Mission ist gefragt denn je

**Vielen Dank für Ihr Engagement, Vertrauen und
Ihre Geduld!**





PRECIOUS WOODS

Berichterstattung über den Geschäftsgang 2022

Teil E – Fragen und Diskussion



PRECIOUS WOODS



Precious Woods Holding AG

Anträge des Verwaltungsrates



Formelle Feststellungen

1. Einberufung der Generalversammlung
2. Bekanntgabe des Geschäftsberichtes
3. Feststellung der ordnungsgemässen Einberufung der GV
4. Bekanntgabe der Traktanden und der Anträge des VR
5. Protokollführer und Stimmenzähler
6. Vertreter der Revisionsstelle
7. Notar
8. Unabhängiger Stimmrechtsvertreter
9. Abstimmungen und Wahlen
10. Organisatorischer Hinweis
11. Präsenzmeldung
12. Feststellung der Beschlussfähigkeit



3. Genehmigung Jahresbericht, Konzern- und Jahresrechnung 2022

Der Verwaltungsrat beantragt,

den Jahresbericht für das Geschäftsjahr 2022 zur Kenntnis zu nehmen, die konsolidierte Jahresrechnung der Precious Woods Gruppe für das Geschäftsjahr 2022 zu genehmigen, die Jahresrechnung der Precious Woods Holding AG für das Geschäftsjahr 2022 zu genehmigen sowie die Revisionsberichte zur Kenntnis zu nehmen.



4. Konsultativabstimmung über den Entschädigungsbericht 2022

Der Verwaltungsrat beantragt,

den Entschädigungsbericht (Jahresrechnung 2022 der PW Holding) zu genehmigen.

In Tausend CHF	Fix in bar	Fix in Aktien	Andere Entschädigungen	Total	Besitz Aktien
Im Jahre 2022					
Katharina Lehmann	90	—	—	90	104 021
Markus Brüttsch	30	—	—	30	228 220
Jürgen Blaser	30	—	—	30	3 500
Robert Hunink	30	—	10	40	32 500
Werner Fleischmann ¹	19	—	—	19	1 708 883
Total	199	—	10	209	2 077 124

In Tausend CHF	Saläre Fix in bar	Saläre ² Variabel in bar	AG-Beträge ³ Sozialvers.	Total	Besitz Aktien
Im Jahre 2022					
Markus Brüttsch, CEO / CFO	375	150	91	616	228 220
Gruppenleitung Total	1 025	189	190	1 404	242 320



5. Entlastung der Mitglieder des VR und der GL für das Geschäftsjahr 2022

Der Verwaltungsrat beantragt,

dem Verwaltungsrat sowie der Geschäftsleitung die Entlastung in globo zu erteilen.



6. Vortrag des Jahresverlustes

Der Verwaltungsrat beantragt,

den Jahresverlust (PW Holding) per 31. Dezember 2022 von CHF 11.5 Millionen auf die neue Rechnung vorzutragen.

In Tausend CHF	Anmerkungen	2022	2021
Umsatz			
Nettoumsatz mit Holzprodukten		59 205	55 975
Nettoumsatz mit Emissionsrechten		91	94
Veränderung Vorräte Fertigfabrikate		-8	59
Veränderung Vorräte Emissionsrechte		-16	9
Herstellungskosten		-55 555	-52 388
Betrieblicher Beitrag		4 217	3 749
Personalaufwand		-3 228	-3 044
Allgemeiner Verwaltungsaufwand		-1 280	-1 517
Honorare Wirtschaftsprüfung		-284	-238
Ergebnis vor Zinsen, Steuern, Abschreibungen und Amortisationen (EBITDA)		-525	-1 050
Abschreibungen, Amortisationen und Wertberichtigungen	5, 10	-8 359	2 400
Ergebnis vor Zinsen und Steuern (EBIT)		-8 884	1 350
Finanzertrag		1 542	1 616
Finanzaufwand	5	-2 557	-7 724
Fremdwährungsdifferenzen		-1 509	-1 783
Ergebnis vor Steuern (EBT)		-11 408	-6 541
Steuern		-51	-55
Jahresverlust		-11 459	-6 596



7. Löschung des genehmigten Kapitals und Einführung des Kapitalbandes

Der Verwaltungsrat beantragt,

das auslaufende genehmigte Kapital zu löschen und ein Kapitalband zwischen CHF 7 052 745 (untere Grenze) und CHF 8 452 745 (obere Grenze) als Artikel 3c den Statuten einzuführen. Dabei wäre der Verwaltungsrat ermächtigt, bis zum 17. Mai 2028 das Aktienkapital jederzeit im Maximalbetrag von CHF 1 400 000 einmal oder und in beliebigen Beträgen zu erhöhen. Diese Kapitalerhöhung kann durch Ausgabe von höchstens 1 400 000 vollständig zu liberierenden Namenaktien mit einem Nominalwert von je CHF 1.00 erfolgen.



8. Anpassung Ergänzung Zweck, Artikel 2 der Statuten

Der Verwaltungsrat beantragt,

den Zweckartikel in Artikel 2 der Statuten mit dem notwendigen Zusatz¹ betreffend der positiven Wirkung des Gesellschaftszwecks auf das Gemeinwohl und die Umwelt zu erweitern.

¹⁾ In der Verfolgung ihres Zwecks erzielt die Gesellschaft durch ihre Geschäftstätigkeit eine erheblich positive Wirkung auf das Gemeinwohl sowie die Umwelt.



9. Generelle Revision der Statuten

Der Verwaltungsrat beantragt,

die überarbeiteten Statuten der Precious Woods Holding AG, die an die heute geltenden Bedürfnisse und Standards und an das am 1. Januar 2023 in Kraft getretene revidierte schweizerische Aktienrecht angepasst wurden, unter Kenntnisnahme, dass sowohl Art. 3a und Art. 3b unverändert analog zu den bisherigen Statuten bestehen bleiben und übernommen werden und um eine englische Übersetzung ergänzt werden, zu genehmigen.



PRECIOUS WOODS

10a. Wahl des Verwaltungsrats

Der Verwaltungsrat beantragt,

Markus Brütsch

für eine weitere Amtsdauer von einem Jahr als Mitglied
des Verwaltungsrats zu wählen.





PRECIOUS WOODS

10b. Wahl des Verwaltungsrats

Der Verwaltungsrat beantragt,

Prof. Dr. Jürgen Blaser
für eine weitere Amtsdauer von einem Jahr als Mitglied
des Verwaltungsrats zu wählen.





PRECIOUS WOODS

10c. Wahl des Verwaltungsrats

Der Verwaltungsrat beantragt,

Robert Hunink

für eine weitere Amtsdauer von einem Jahr als Mitglied
des Verwaltungsrats zu wählen.





PRECIOUS WOODS

10d. Wahl des Verwaltungsrats

Der Verwaltungsrat beantragt,

Werner Fleischmann

für eine weitere Amtsdauer von einem Jahr als Mitglied
des Verwaltungsrats zu wählen.





PRECIOUS WOODS

10e. Neuwahl des Verwaltungsrats

Der Verwaltungsrat beantragt,

Oliver Kobel

für eine Amtsdauer von einem Jahr als Mitglied des Verwaltungsrats neu zu wählen.





10f. Neuwahl des Verwaltungsrats

Der Verwaltungsrat beantragt,

Prof. Dr. Bernhard Pauli
für eine Amtsdauer von einem Jahr als Mitglied des Verwaltungsrats neu zu wählen.





11. Neuwahl der Revisionsstelle

Der Verwaltungsrat beantragt,

die **KPMG AG**, Zug,
für eine Amtsdauer von einem Jahr als Revisionsstelle zu
wählen.



PRECIOUS WOODS

Precious Woods Holding AG

Verabschiedung Katharina Lehmann



PRECIOUS WOODS

Katharin Lehmann

15 Jahre im Verwaltungsrat und
6 Jahre davon als Präsidentin





PRECIOUS WOODS



Refinanzierung 2008

Verkauf CR
De-Listing

Rundholz-
exportverbot



Wachstum
und mehr Stabilität

Partnerschaften
Wertschöpfung



PRECIOUS WOODS

Entwicklung über die Jahre





PRECIOUS WOODS

Mitten drin und am Puls _____





PRECIOUS WOODS





PRECIOUS WOODS





PRECIOUS WOODS





PRECIOUS WOODS





PRECIOUS WOODS



Stellvertretend für alle unsere
1 500 Mitarbeiter

**Ganz herzlichen
Dank für dein
Engagement und
deine langjährige
Unterstützung**

Ein herzliches Dankeschön!





PRECIOUS WOODS

Nächste Generalversammlung - 16. Mai 2024

N° 45 AGBA

le 18/05/2024

lot: 1240/88 grains

N° 555 OKAN

le 17/09/2017

lot: 935/180 Gr

N° 747 PARAK

le 12/03/2024

lot: 1237/130 grains

Apéro riche

Wir laden Sie herzlich zu einem Apéro riche und gemeinsamen Gesprächen im Foyer ein.

