



# Precious Woods Holding AG

## 27. ordentliche Generalversammlung

17. Mai 2018



PRECIOUS WOODS

## Traktanden 1/2

1. Begrüssung, Traktanden, Hinweise zur GV
2. Berichterstattung über den Geschäftsgang 2017
  - Teil A - Überblick und Ausblick
  - Teil B - Operativer und Finanz-Bericht
  - Teil C - Fragen und Diskussion
3. Jahresbericht, Konzernrechnung und Jahresrechnung 2017,  
Entgegennahme Revisionsbericht
4. Konsultativabstimmung über den Entschädigungsbericht des  
Geschäftsberichtes 2017
5. Entlastung der Mitglieder des Verwaltungsrates und der  
Geschäftsleitung für das Jahr 2017

## Traktanden 2/2

6. Vortrag des Jahresgewinnes
7. Wahl des Verwaltungsrates:
  - 7a. Wiederwahl Katharina Lehmann
  - 7b. Wiederwahl Prof. Dr. Jürgen Blaser
  - 7c. Wiederwahl Robert Hunink
  - 7d. Wiederwahl Markus Brütsch
8. Wahl der Revisionsstelle

\*\*\*\*\*

Kurzinfo Precious Forests Foundation

Einblicke in das Leben und Arbeiten in Bambio



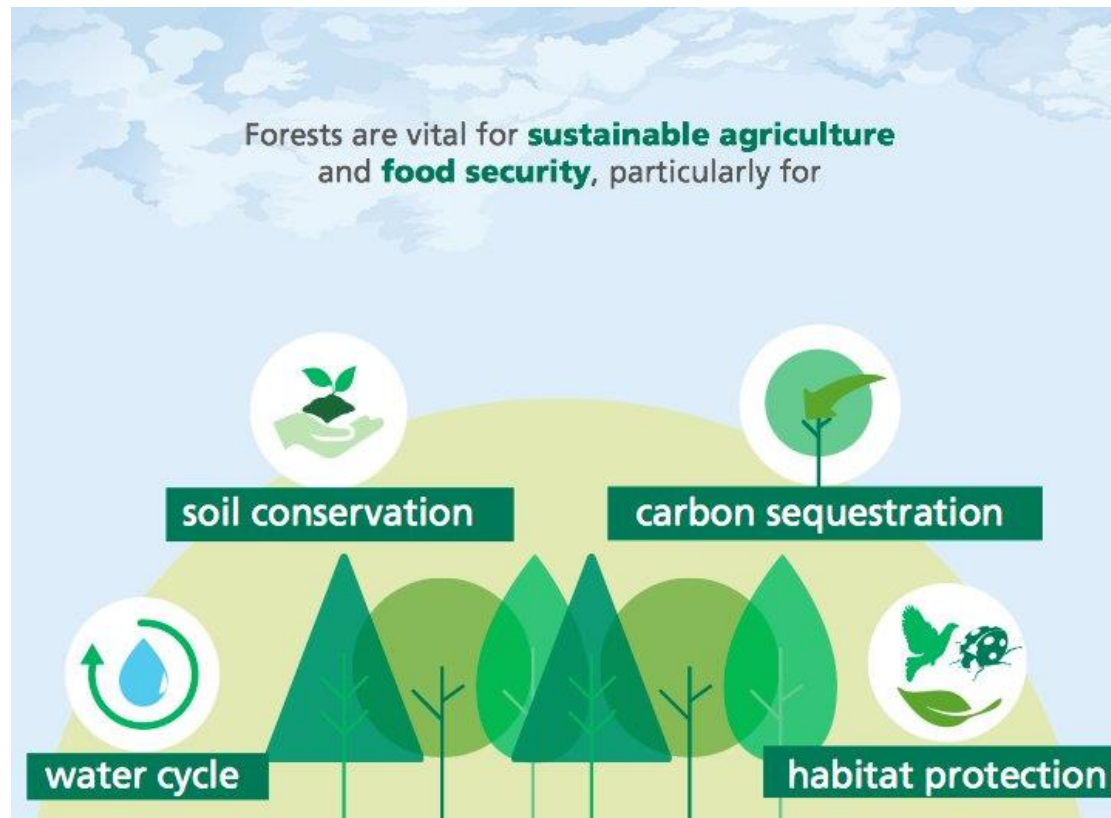


# Berichterstattung über den Geschäftsgang 2017 Teil A – Überblick und Ausblick Katharina Lehmann



PRECIOUS WOODS

# Wir setzen uns für einen intakten Tropenwald ein. Weshalb eigentlich?



# Precious Woods und die Ziele der Welt für eine nachhaltige Entwicklung

Es ist heute eine anerkannte, internationale Erkenntnis, dass die **Erhaltung und/oder nachhaltige Nutzung von tropischen Wäldern** notwendig oder gar eine Voraussetzung ist, die Ziele einer nachhaltigen Entwicklung zu erreichen.

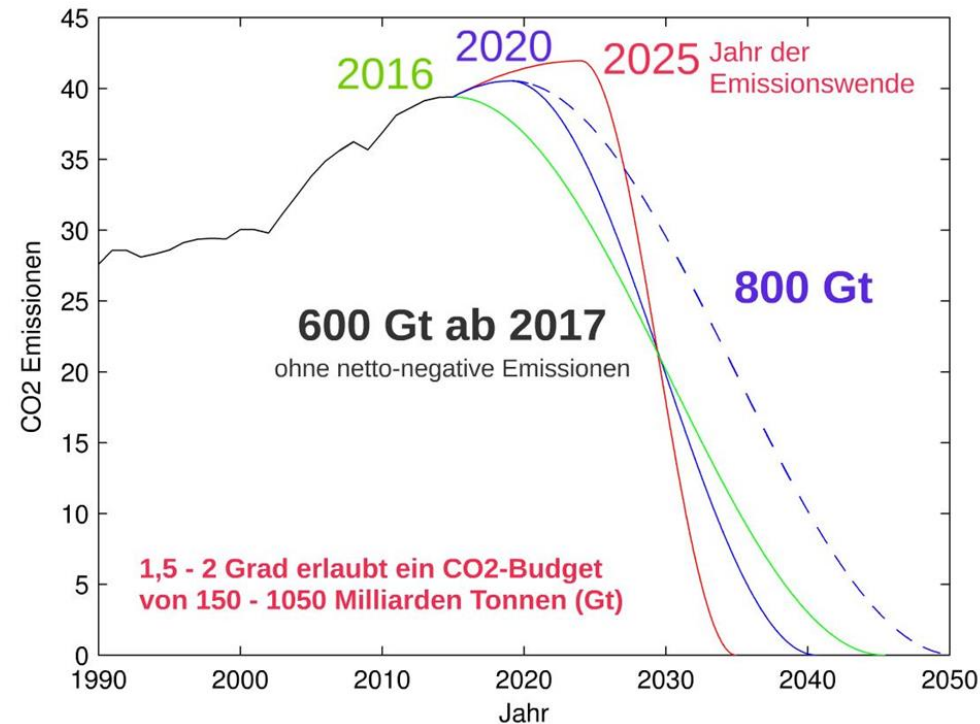
Precious Woods, unsere Aktivitäten und damit auch Sie als Aktionäre und Investoren leisten einen entscheidenden Beitrag zu den Zielen der Nachhaltigkeit der Welt.  
(sustainable development goals (SDGs))



Details: [www.sdgcompass.org/sdgs](http://www.sdgcompass.org/sdgs)

# Beispiel Klimaziele: Ergebnisse Klimaabkommen Paris 2016

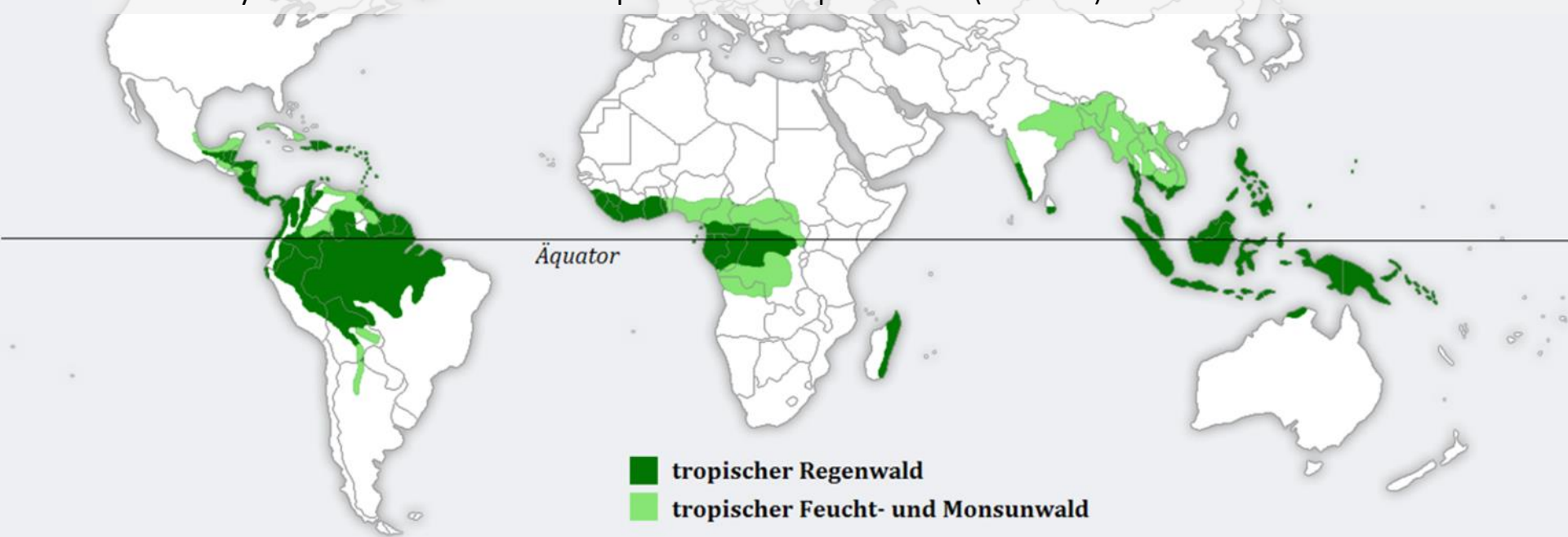
- 2-Grad-Ziel bedeutet eine Halbierung der Treibhausgas-Emissionen alle 10 Jahre
- Parallel: beschleunigte Verringerung der CO<sub>2</sub>-freien Energieproduktion/use
- Wichtigste Massnahmen (UN):
  - Ausbau Wind-/Solarenergie
  - Steigerung Energieeffizienz
  - Alternative Fahrzeugantriebe
  - **Stoppen von Abholzungen**
  - **Aufforstungen**



Quelle: Emission Gap Report 2017, UNEP

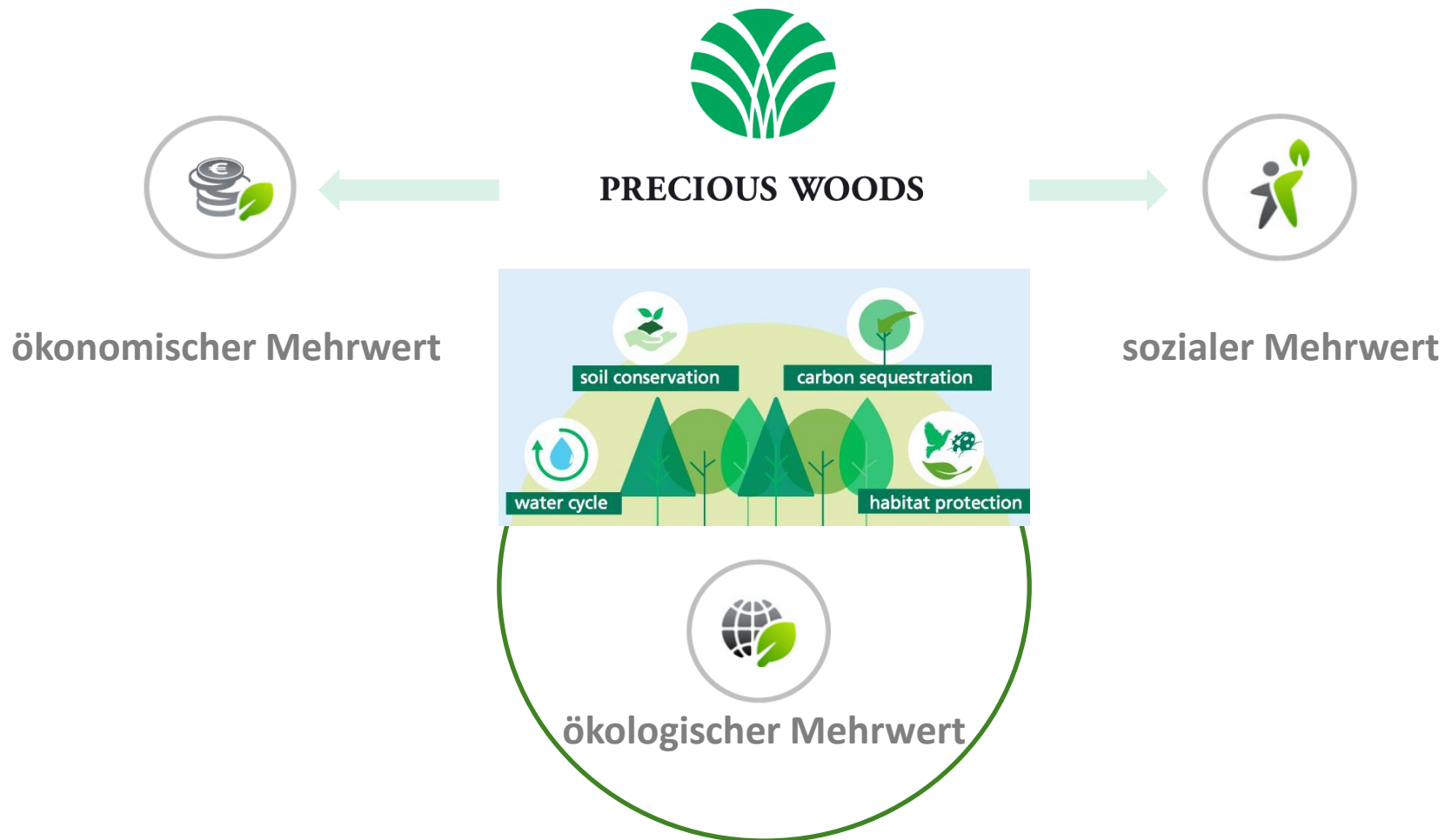
# 17'000 Mio ha Tropenwaldfläche, von dieser Fläche bewirtschaftet Precious Woods 6,5 %

Tropical forests are one of the most diverse ecosystems on earth, and 44% of the global forest coverage can be found in tropical countries (FAO 2015), a total of roughly 17,000 million hectares. Tropical rainforests are the home of 50 million indigenous peoples (Rainforest Foundation) and ICRAF calculated that tropical forests are the basis of the livelihoods of some 800 million forest-dependent people. Tropical forests are also extremely important for biodiversity: about 50% of all terrestrial species live in tropical forests (VIA 2017).





# Wir setzen uns für die Holznutzung ein. Weshalb eigentlich?



## Ökologische Mehrwerte

- Precious Woods schützt 1.1 Mio. ha Waldfläche
- fünfte , vollständige Re-Zertifizierung FSC
- Neuzertifizierung PEFC/ PAFC
- diverse Projekte zum Schutz der Fauna, Flora und Biodiversität
- Angewandte Forschung => wichtige Erkenntnisse:
  - 20-jährige Messdaten zum Waldwachstum in Tropenwäldern
  - Jährliches Wachstum unserer Biomasse von 4m<sup>3</sup>/ ha in unseren Wäldern, im Vergleich zu 1m<sup>3</sup>/ha in Schutzzonen
- Wir erbringen laufend ökologische Pionierleistungen und profitieren von Erkenntnissen/ Erfahrung



**Precious Woods betreibt eine nachhaltige Forstwirtschaft, so dass die Funktionen des Waldes nicht beeinträchtigt werden.  
Use it or lose it!**

# Ökologische Mehrwerte

- Precious Woods schützt 1.1 Mio. ha Waldfläche
- fünfte , vollständige Re-Zertifizierung FSC

## Potential/ Ziele 2018

- Verstärkung der wissenschaftlichen Arbeit/ der Erkenntnisse
- die wertvolle Ressource Holz noch mehr in Wert setzen / Wert steigern
- Zahlreiche kleinere Optimierungsprojekte in Bezug auf Ökologie
- leider mussten wir unser Biomasse-Kraftwerk in Bambidie zurückstellen



**Precious Woods betreibt eine nachhaltige Forstwirtschaft, so dass die Funktionen des Waldes nicht beeinträchtigt werden. Use it or lose it!**

## Soziale Mehrwerte

- Diverse Projekte in Aus- und Weiterbildung, Aufklärung, Arbeitsschutz
- Förderung von Projekten für die Lokalbevölkerung (kulturell, ökonomisch und sozial)
- positive Beeinflussung der lokalen Rahmenbedingungen
- Infrastrukturbauten (Kindergarten, Spielplätze, Kulturzentrum)
- Arbeitsplätze für 1 300 Mitarbeitende



**Precious Woods übernimmt oft parastaatliche Funktionen, schafft Arbeitsplätze, Einkommen und gesellschaftliche Stabilität**



## Soziale Mehrwerte

- Diverse Projekte in Aus- und Weiterbildung, Aufklärung, Arbeitsschutz

### Potential 2018

- Einweihung «centre culturel» in Bambidie
- Förderung von einheimischen Fach- und Führungskräften
- Diverse Projekte – auch bei Nicht-Holzprodukten
- Precious Woods steigert die Lebensbedingungen an den Standorten



**Precious Woods übernimmt oft parastaatliche Funktionen, schafft Arbeitsplätze, Einkommen und gesellschaftliche Stabilität**

# Ökonomische Mehrwerte



- Positives Nettoergebnis
  - Wichtiger Meilenstein erreicht
- Nachhaltige Entwicklung
- Wir haben gelernt, mit Risiken von Schwellenländern umzugehen
- Wir bauen unser Kerngeschäft aus
- Interne Wald- und Holzkompetenz erhöht
- Stabilität in der Mannschaft
- Glaubwürdige Geschäftstätigkeit
- Treue AktionärInnen

**Die Inwertsetzung des tropischen Waldes  
soll sich auch unternehmerisch lohnen  
⇒ für die lokale Bevölkerung aber  
auch für Sie als Investoren.**

# Ökonomische Mehrwerte



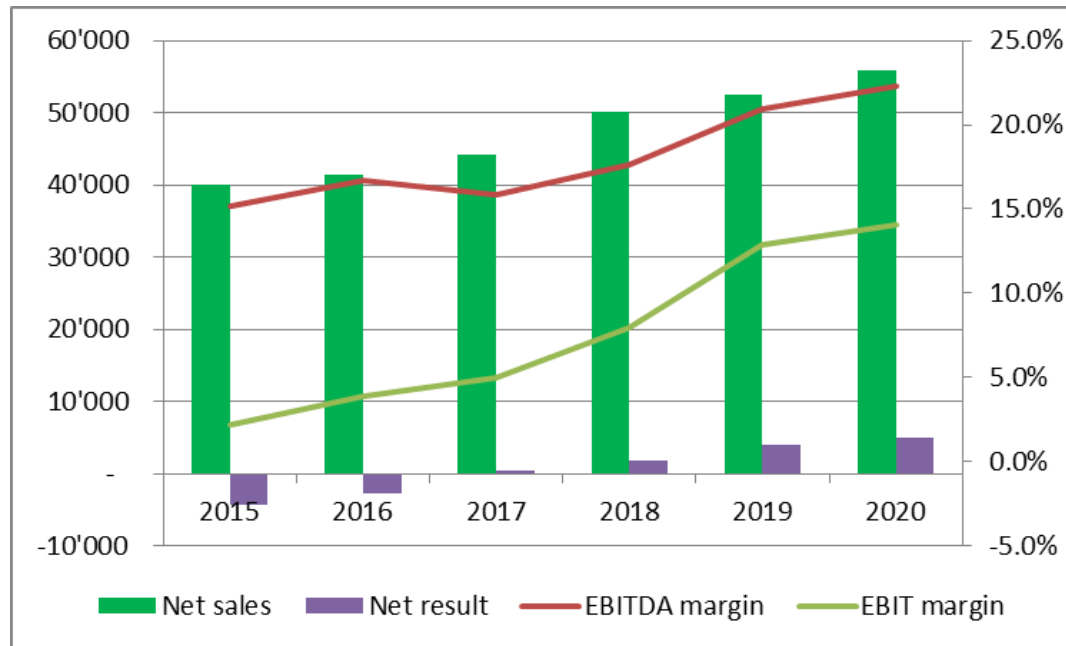
- Positives Nettoergebnis
  - Wichtiger Meilenstein erreicht

## Potential 2018

- Steigerung Mengen, Produktivität, Ertrag
- Investitionen in Gabon und Brasilien
- Wachstums-Investitionen?
- Verstärkte Marketing- und Kommunikationsarbeit

**Die Inwertsetzung des tropischen Waldes  
soll sich auch unternehmerisch lohnen  
⇒ für die lokale Bevölkerung aber  
auch für Sie als Investoren.**

## Wir bewegen uns - auch in der ökonomischen Dimension



Vielen herzlichen Dank Ihnen als Aktionärinnen und Aktionäre:

- für das Vertrauen und ihre Treue während all der schwierigen Jahre
- dafür, dass sie uns in unserem (moderaten) Wachstum unterstützen



## Wir sind zuversichtlich, weil:

- Wir ein professionelles Holzunternehmen mit einer mehrdimensionalen Aufgabe sind
  - Stabilität in der Mannschaft, Kompetenz und Fähigkeiten
  - Engagement und Glaubwürdigkeit
- Das Bewusstsein für die ökologischen und sozialen Folgen einer unkontrollierten Ausbeutung der Tropenwaldressourcen weltweit zunimmt.
- **Wir haben viele Herausforderungen aber auch viele Chancen**

## Precious Woods hat viel Potential

### **Erhöhung Mengen/ Volumen/ Leistung:**

- Zusätzliche Ernteflächen
- Zusätzliche Einschnitt-Maschinen (Holzarten-Mix)
- Leistungsfähigere Maschinen
- Erhöhung der Ausbeute

### **Erweiterung Wertschöpfungstiefe:**

- trocknen, hobeln, keilzinken, leimen etc.
- Halbfabrikate
- Modifikationen/ Innovationen
- Nutzung der Biomasse für energetische Zwecke/ Verwendung des Restholzes

### **Inwertsetzung der Vielfalt/ der Funktionen des Waldes:**

- CO<sub>2</sub>-Zertifikate
- Inwertsetzung von anderen und/ oder öffentlichen Gütern
- Waldvielfalt nutzen, um der lokalen Bevölkerung und uns Nutzen oder Wertsteigerung zu generieren

# Das Potential Ihrer Investition



Beitrag zur nachhaltigen Entwicklung

und

Vielfalt und Möglichkeiten unserer  
Holzprodukte und –leistungen







**Berichterstattung über den  
Geschäftsgang 2017  
Teil B – Operativer- und Finanz-Bericht  
Markus Brütsch, CEO / CFO**



**PRECIOUS WOODS**



## Herausforderungen - Highlights 2017



- Intact Forest Landscape Massnahmen
- Landrechte / Konzessionen
- Infrastruktur / staatliche Betriebe
  
- Dualzertifizierung (FSC – PEFC/PAFC)
- Kapazitätserweiterungen
- Prozessoptimierungen
  
- PW Amazon
- PW Gabon
- PW Trading
- Abschluss

Positives Nettoergebnis – mit Potential

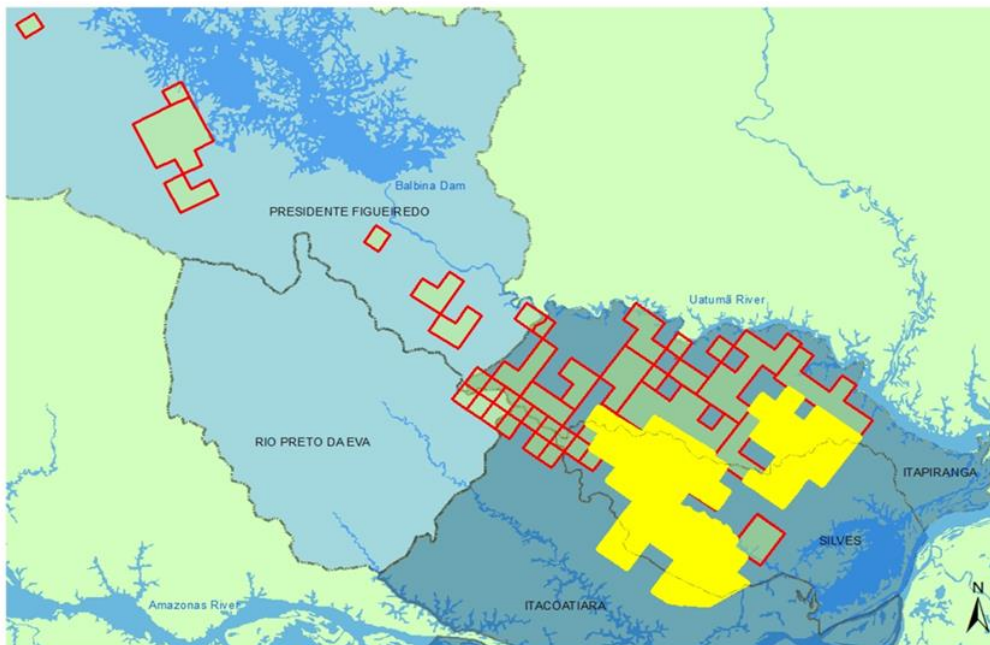
## PW Amazon





## PW Amazon

Total 506 699 ha inkl. kleinere Konzessionen  
davon rund 66 000 ha Naturschutzgebiet  
davon rund 360 000 ha legal gesichert  
davon ca. 38 000 ha in entlegenem Gebiet



Neue Konzessionsgebiete:  
Maues – 600 000 ha

Berater der Ministerien zur  
Etablierung von  
Konzessionsgebieten

## PW Amazon

### Kontrolle gegen illegalen Holzhandel



Keine Auslieferungen  
zwischen 15.12.2017 bis  
27.03.2018

Umsatzverzögerung von  
CHF 3.0 Millionen

Lagererhöhung um  
CHF 2.6 Millionen

Cash-drain

Volle Produktion in dieser Zeit – Überbrückungsfinanzierung notwendig



## PW Amazon



in m3	2017	2016
Erntevolumen	129'600	124'400
Produktion	120'400	134'600
Verkauf Schnittholz	22'300	24'200
Verkauf Rundholz	-	-
Verkauf Biomasse	81'700	107'500
Anzahl Mitarbeiter	499	480

### Projekte:

- Zusätzliche Konzessionen in Gebieten mit besserer Holzqualität
- Kooperationen im Bereich NTFP



## PW Amazon



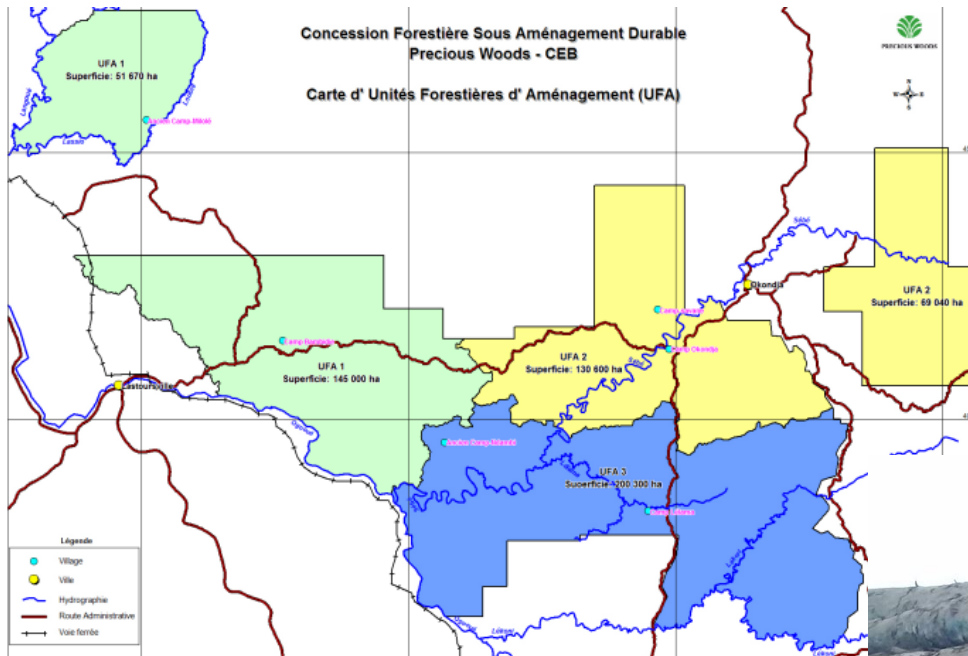
in Tausend EUR		2017	2016
Dritte		8'655.8	8'957.7
Intercompany		271.4	641.4
Verbundene		923.8	973.5
Total Nettoumsatz		9'851.0	10'572.6
EBITDA		117.0	1'233.1
	Marge	1.2%	11.7%
EBIT		-319.0	902.9
	Marge	-3.2%	8.5%



## PW Gabon



## PW Gabon



Total 596 800 ha Konzessionen  
davon rund 92% zur Bearbeitung

Unterteilt in 3 Gebiete in denen  
immer parallel gearbeitet wird.

Zusätzliche Konzessionen  
angestrebt – Bedarf der neuen  
Industriezone wächst.





## PW Gabon



## PW Gabon - CEB



in m3	2017	2016
Erntevolumen	238'600	196'800
Produktion	125'985	124'197
Verkauf Schnittholz	36'700	34'700
Verkauf Rundholz	55'400	32'100
Verkauf Rundholz TGI	51'701	57'154
Anzahl Mitarbeiter	659	627

### Projekte:

- Neues Sägewerk für Hartholz
- Biomassenkraftwerk
- Zusätzliche Konzessionen





## PW Gabon - TGI



in m3	2017	2016
Produktion	28'594	29'688
Verkauf Schäl furnier	26'000	27'900
Messer furnier (m3)	36	350
Anzahl Mitarbeiter	171	173

### Projekte in Evaluation:

- Sperrholzplattenproduktion
- Zusätzliche Produktion von Furnier mit anderer Holzart





## PW Gabon



in Tausend EUR		2017	2016
Dritte		30'673.8	28'587.4
Intercompany		33.8	30.9
Verbundene		-	-
Total Nettoumsatz		30'707.6	28'618.3
EBITDA		9'927.4	7'646.7
	Marge	32.3%	26.7%
EBIT		5'697.4	2'709.5
	Marge	18.6%	9.5%

## PW Trading



in Tausend EUR	2017	2016
Dritte	4'350.7	2'093.0
Intercompany	66.7	-
Verbundene	-	-
Total Nettoumsatz	4'417.4	2'093.0
EBITDA	499.9	112.4
Marge	11.3%	5.4%
EBIT	499.9	112.4
Marge	11.3%	5.4%

Handel verstärken mit tropischem  
Schnittholz



# Verkauf / Marketing

Mehr als 70 zertifizierte Holzarten machen den Unterschied

## INTERIORS

### FURNITURE & MOLDING



Variety of color and density

### DOOR & WINDOW FRAMES



Large volume in competitive species

### FLOORING



Unique catalogue of precious species

## EXTERIORS

### HEAVY CONSTRUCTION



Naturally durable

### MARINE



### DECKING



### STREET & GARDEN



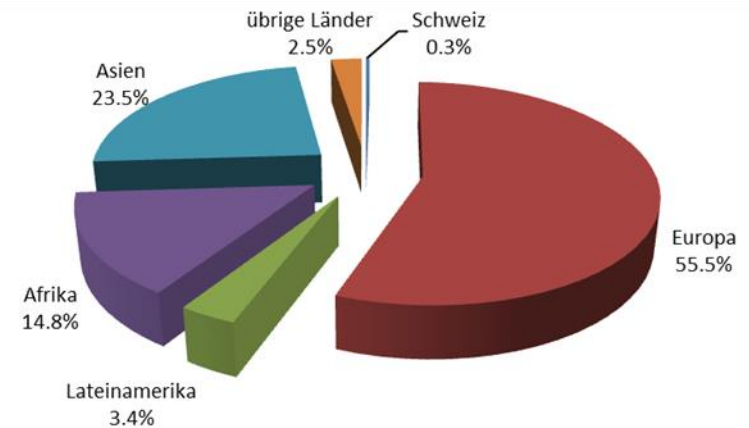
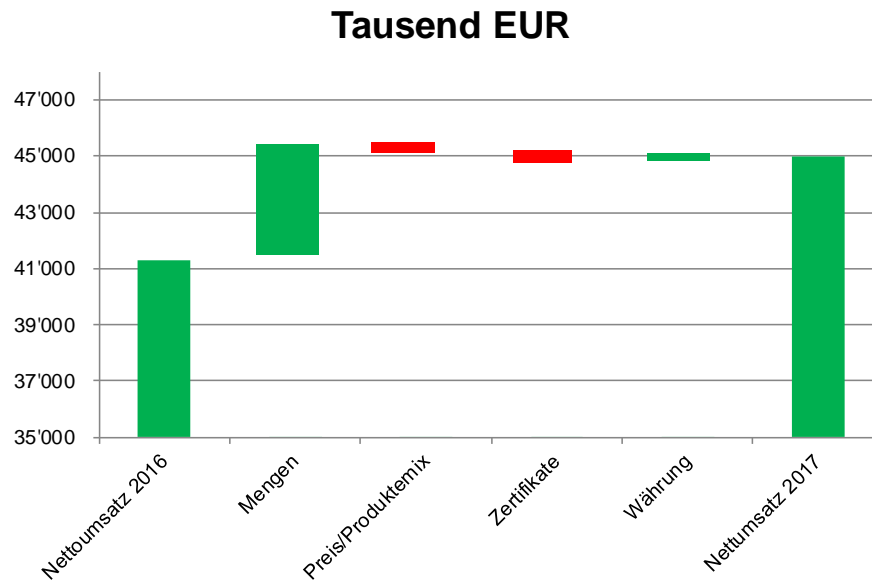
### CLADDING



Many options for design and technical solution

NAME SPECIE	BOTANICAL NAME	DENSITY KD KG/ CBM	
Abiurana	Chrysophyllum pruri	1150	
Acajou d'Afrique	Khaya ivorensis	500	
Acariquara	Minquartia guianensis	950	
Agba	Gossweilerodendron balsamiferum	500	
Alep	Desbordesia glaucescens	1050	
Amapa	Brosimum potabile, Moraceae	675	
Andoung	Monopetalanthus sp.	580	
Angelim do campo	Andira laurifolia	875	
Angelim fava	Hymenolobium excelsum	unknown	
Angelim pedra	Hymenolobium modestum	700	
Angelim rajado	Pithecellobium incuriale	950	
Angelim vermelho	Dinizia excelsa	1000	
Arura vermelho	Iryanthera paraensis	825	
Azobé	Lophira alata	1060	
Bahia	Hallea ciliata	560	
Beli	Paraberlinia bifoliolata	770	
Bilinga	Nuclea diderrichii	750	
Bossé Clair	Guarea cedrata	575	

## Gruppe: Umsatzentwicklung 2017



Europa immer noch wichtigster Markt – Asien volatil – Handel verstärkt

## Gruppe: Erfolgsrechnungen

in Tausend EUR

ERFOLGSRECHNUNG	2017		2016		Index
<b>Nettoumsatz</b>	<b>44'997</b>	<b>100.0%</b>	<b>41'319</b>	<b>100.0%</b>	<b>108.9%</b>
Produktionskosten	-15'395	-34.2%	-15'580	-37.7%	98.8%
<b>Betrieblicher Beitrag</b>	<b>29'602</b>	<b>65.8%</b>	<b>25'739</b>	<b>62.3%</b>	<b>115.0%</b>
Personalkosten	-19'076	-42.4%	-17'357	-42.0%	109.9%
übrige Kosten	-2'362	-5.2%	-1'828	-4.4%	129.2%
Anteil an assoziierten Unternehmen	46	0.1%	335	0.8%	
<b>EBITDA</b>	<b>8'210</b>	<b>18.2%</b>	<b>6'889</b>	<b>16.7%</b>	<b>119.2%</b>
Abschreibungen und Amortisationen	-4'681	-10.4%	-5'277	-12.8%	88.7%
<b>EBIT</b>	<b>3'529</b>	<b>7.8%</b>	<b>1'612</b>	<b>3.9%</b>	<b>218.9%</b>
Finanzergebnis	-1'755	-3.9%	-4'363	-10.6%	40.2%
<b>EBT</b>	<b>1'774</b>	<b>3.9%</b>	<b>-2'751</b>	<b>-6.7%</b>	<b>-64.5%</b>
Steuern	-131	-0.3%	-1	0.0%	22787.7%
<b>Reingewinn/-verlust</b>	<b>1'643</b>	<b>3.7%</b>	<b>-2'752</b>	<b>-6.7%</b>	<b>-59.7%</b>

Positives Nettoresultat – überproportionale Rentabilitätssteigerung



## Gruppe: Bilanzen

in Tausend EUR

BILANZ	2017	2016
Umlaufvermögen	27'980	25'089
Anlagevermögen	43'425	44'200
<b>Total Aktiven</b>	<b>71'405</b>	<b>69'289</b>
kurzfr. Verbindlichkeiten	22'154	24'664
langfr. Verbindlichkeiten	29'156	25'185
Eigenkapital	20'095	19'440
<b>Total Passiven</b>	<b>71'405</b>	<b>69'289</b>
Verschuldungsgrad	155.7%	157.0%
Eigenkapitalquote	28.1%	28.1%

- Verschuldungsgrad noch zu hoch für CH-Banken
- EK-Quote wegen höherer Bilanzsumme unverändert
- Umschuldung in längerfristige Darlehen mit niedrigerem Zins

Nettoverschuldung: EBITDA 3.8x – Eigenkapital muss gestärkt werden

## Gruppe: Cash Flow - Working Capital

in Tausend EUR	2017	2016
Geldfluss aus Betriebstätigkeit	6'923	5'589
Änderung des Working Capitals	-3'572	-3'360
<b>Nettogeldfluss</b>	<b>3'351</b>	<b>2'229</b>
Investitionstätigkeit	-2'244	-2'320
Finanzierungstätigkeit	-223	-2'058
Umrechnungsdifferenzen	-118	9
<b>Cash Flow</b>	<b>766</b>	<b>-2'140</b>

➤ Erneute Warenlagererhöhung

➤ Debitoren Zahlungsziel unverändert bei 30 Tagen

in Tausend EUR	2017	2016
Debitoren	5'021	4'925
Warenvorräte	14'642	12'281
Kreditoren	-4'059	-5'658
<b>Working Capital</b>	<b>15'604</b>	<b>11'548</b>
in % des Nettoumsatzes	34.7%	27.9%

➤ Vorsteuerguthaben in Gabun EUR 3.5 Millionen

Kapitalbindung durch Auslieferungsverzug - Investitionen in Wertschöpfungskette

## Gruppe: Nettoverschuldung - Investitionen

in Tausend EUR	2017	2016
Flüssige Mittel	2'136	1'370
Kurzfristige Verbindlichkeiten	-9'699	-12'001
Langfristige Verbindlichkeiten	-23'720	-19'895
<b>Nettoverschuldung</b>	<b>-31'283</b>	<b>-30'525</b>

➤ Flüssige Mittel nicht ausreichend

➤ Kurzfristige Verbindlichkeiten in XAF und CHF

➤ Langfristige Schulden mehrheitlich mit Landtiteln besichert

in Tausend EUR	2017	2016
Investitionen in Sachanlagen	2'244	2'320
in % des Nettoumsatzes	5%	6%
in % der Abschreibungen	48%	44%
Abschreibungen	-4'681	-5'277

Investitionen in Wertschöpfung und Kapazitätserweiterung

## Ausblick 2018

- Mengen erhöhen – Handel mit Tropenholz
- Neue Hartholzsägerei in Gabun bis 2019 fertig
- Investitionen in Wertschöpfungskette
- Neue Konzessionsgebiete / Zukauf Rundholz
- Weiterer Refinanzierungsbedarf
- höhere Wertschöpfung
- Umsatzwachstum 5-8%
- Stabilere Liquiditätssituation
- Bestätigung positives Nettoergebnis









# **Berichterstattung über den Geschäftsgang 2017**

## **Teil C – Fragen und Diskussion**



**PRECIOUS WOODS**





# Precious Woods Holding AG

## Anträge des Verwaltungsrates

**17. Mai 2018**



**PRECIOUS WOODS**

## Formelle Feststellungen

1. Einberufung der Generalversammlung
2. Bekanntgabe des Geschäftsberichtes
3. Feststellung der ordnungsgemässen Einberufung der GV
4. Bekanntgabe der Traktanden und der Anträge des VR
5. Protokollführer und Stimmenzähler
6. Vertreter der Revisionsstelle
7. Unabhängiger Stimmrechtsvertreter
8. Abstimmungen und Wahlen
9. Organisatorischer Hinweis
10. Präsenzmeldung
11. Feststellung der Beschlussfähigkeit

### 3. Genehmigung Jahresbericht, Konzernrechnung und Jahresrechnung 2017

Der Verwaltungsrat beantragt,

den Jahresbericht für das Geschäftsjahr 2017 zur Kenntnis zu nehmen, die konsolidierte Jahresrechnung der Precious Woods Gruppe für das Geschäftsjahr 2017 zu genehmigen, die Jahresrechnung der Precious Woods Holding AG für das Geschäftsjahr 2017 zu genehmigen.



## 4. Konsultativabstimmung über den Entschädigungsbericht 2017

Der Verwaltungsrat beantragt,

den Entschädigungsbericht (vergleiche Seite 83 des Geschäftsberichts 2017) zu genehmigen.

### 7. Entschädigung und Besitz von Aktien von Verwaltungsrat und Gruppenleitung

Zum Bilanzstichtag bestehen keine Darlehen und Kredite zwischen der Gesellschaft und dem Verwaltungsrates. Die Entschädigungen sowie Anzahl gehaltener Aktien des Verwaltungsrates setzen sich wie folgt zusammen:

in Tausend CHF	Fix in bar	Fix in Aktien	Andere Entschädigungen	Total	Besitz Aktien
<b>Im Jahre 2017</b>					
Ernst A. Brugger <sup>1</sup>	70	–	–	70	96 615
Katharina Lehmann	78	–	–	78	91 522
Markus Brüttsch <sup>2</sup>	19	–	–	19	176 308
Jürgen Blaser	30	–	11	41	3 500
Robert Hunink	30	–	25	55	17 500
Kurt Lüscher <sup>3</sup>	19	–	–	19	3 000
<b>Total</b>	<b>246</b>	<b>–</b>	<b>36</b>	<b>282</b>	<b>388 445</b>

in Tausend CHF	Saläre Fix in bar	Saläre <sup>1</sup> Variabel in bar	Arbeitgeber- <sup>2</sup> beiträge Sozialversicherungen	Total	Besitz Aktien
<b>Im Jahre 2017</b>					
Markus Brüttsch, CEO / CFO	375	125	77	577	176 308
<b>Gruppenleitung Total</b>	<b>700</b>	<b>125</b>	<b>127</b>	<b>952</b>	<b>183 808</b>

## 5. Entlastung der Mitglieder des VR und der GL für das Geschäftsjahr 2017

Der Verwaltungsrat beantragt,

dem Verwaltungsrat sowie der Geschäftsleitung die Entlastung in globo zu erteilen.

## 6. Vortrag des Jahresgewinnes

Der Verwaltungsrat beantragt,

den Jahresgewinn (PW Holding) per 31. Dezember 2017 von CHF 6'571'523.59 auf die neue Rechnung vorzutragen.

## 7a. Wahl des Verwaltungsrats

Der Verwaltungsrat beantragt,

Katharina Lehmann für eine weitere Amtsdauer von einem Jahr als Mitglied des Verwaltungsrats zu wählen.



## 7b. Wahl des Verwaltungsrates

Der Verwaltungsrat beantragt,

Prof. Dr. Jürgen Blaser für eine weitere Amtsdauer von einem Jahr als Mitglied des Verwaltungsrats zu wählen.

## 7c. Wahl des Verwaltungsrats

Der Verwaltungsrat beantragt,

Robert Hunink für eine weitere Amtsdauer von einem Jahr als Mitglied des Verwaltungsrats zu wählen.

## 7d. Wahl des Verwaltungsrates

Der Verwaltungsrat beantragt,

Markus Brütsch für eine weitere Amtsdauer von einem Jahr als Mitglied des Verwaltungsrats zu wählen.

## 8. Wahl der Revisionsstelle

Der Verwaltungsrat beantragt,

die Ernst & Young AG, Zürich, für eine weitere Amtsdauer von einem Jahr als Revisionsstelle zu wählen.



# Nächste Generalversammlung

16. Mai 2019





# Kurzinformation über Precious Forests Foundation

**Dr. Ernst A. Brugger**



**PRECIOUS WOODS**

## Präsentation und Apéro-Riche

15 Minuten Pause

### **Präsentation von Fabian Leu und Markus Pfannkuch.**

Beide haben über zwei Jahre bei Precious Woods in Gabun in der Forstwirtschaft und im Sägewerk gearbeitet und sind nun bei der Holding mit verschiedenen Aufgaben beschäftigt. Sie werden über die Erfahrungen während dieser Zeit berichten und uns Einblicke in das Leben und Arbeiten in unserer Operation in Bambidie gewähren.

Anschliessend Apéro-Riche